

ប្រទេសកម្ពុជា

ទិដ្ឋភាពសេដ្ឋកិច្ចជាវិជ្ជមាននៃប្រទេសកម្ពុជានៅឆ្នាំ ២០០៥ មានសភាពល្អប្រសើរយ៉ាងច្រើន ជាពិសេសដោយសារការកើនឡើងលើការនាំចេញផលិតផលកាត់ដេរដែលមានបរិមាណខ្ពស់ជាងការរំពឹងទុកពីដំបូង និងមួយផ្នែកទៀតដោយសារការដាក់កំហិតដល់ការនាំចូលផលិតផលវាយនភ័ណ្ណរបស់ប្រទេសចិនទៅកាន់ទីផ្សារសហរដ្ឋអាមេរិក និងអឺរ៉ុប ។ ទោះបីមានការកើនឡើងនៃការប្រកួតប្រជែង បន្ទាប់ពីការបញ្ចប់កិច្ចព្រមព្រៀងវាយនភ័ណ្ឌកំពុងដាក់សម្ពាធលើតំលៃចំណាយការនាំចេញផលិតផលកាត់ដេរ ហើយការឡើងថ្លៃនៃប្រេងឥន្ធនៈកំពុងធ្វើឱ្យវិស័យសេដ្ឋកិច្ចផ្សេងទៀតមានសភាពទន់ខ្សោយក៏ដោយ ក៏កំណើននៃការលូតលាស់របស់ប្រទេសកម្ពុជាសំរាប់ឆ្នាំ ២០០៥ នឹងមានអត្រាប្រមាណជា ៦,១% ដែលបណ្តាលមកជាពិសេសដោយសារកំណើនយ៉ាងខ្លាំងក្លានៃវិស័យទេសចរណ៍ ទូរគមនាគមន៍ និង សំណង់ ។ កំណើនក្នុងវិស័យទាំងនេះប្រព្រឹត្តទៅប្រសើរជាងការរំពឹងទុកកាលពីឆ្នាំ ២០០៤ ដែលមានអត្រាកំណើនខ្ពស់ជាងគេបំផុតចាប់តាំងពីឆ្នាំ ២០០១ ចំនួន ៧,៧% ។ មានការរំពឹងទុកថា កំណើនសេដ្ឋកិច្ចនឹងបន្តមានកំរិតចំនួនប្រមាណ ៦% នៅឆ្នាំ ២០០៦ ។

ការនាំចេញផលិតផលកាត់ដេរសរុបក្នុងរយៈពេល ៦ ខែដំបូងនៃឆ្នាំ ២០០៥ បានកើនដល់ ៨២០ លានដុល្លារអាមេរិកដោយកើនឡើងប្រមាណ ១,៤% តាមការប្រើវាក្យស័ព្ទធម្មតា ក្នុងរយៈពេលដូចគ្នានៅឆ្នាំ ២០០៤ ដែលបង្ហាញពីការថយចុះយ៉ាងច្រើននៅឆ្នាំនេះ បើប្រៀបធៀបនឹងឆ្នាំមុនៗ ។ ឧស្សាហកម្មកាត់ដេរដែលជាវិស័យរកប្រាក់ចំណូលជារូបិយវត្ថុអន្តរជាតិបានច្រើនជាងគេបំផុតតែមួយគត់ បានកើនឡើងប្រមាណ ២៥% នៅឆ្នាំ ២០០៤ ដោយបាននាំចេញ ៦៥% ឆ្ពោះទៅកាន់សហរដ្ឋអាមេរិក ២៩% ទៅអឺរ៉ុប និង ៦% ទៅទីផ្សារផ្សេងទៀត ។

ទោះយ៉ាងណា ការពង្រីកការនាំចេញផលិតផលកាត់ដេររបស់ប្រទេសកម្ពុជាដែលចេះតែបន្តក្នុងកំរិតតិចតួច គួបផ្សំនឹងការឡើងថ្លៃនៃប្រេងឥន្ធនៈ នៅឆ្នាំ ២០០៤-២០០៥ បាននាំទៅដល់ការខូចខាតពាណិជ្ជកម្មរបស់ប្រទេស ដោយសារតំលៃចំណាយនៃការនាំចូលប្រេងឥន្ធនៈបានកើនឡើងខ្ពស់ជាខ្លាំង ។ នៅកម្ពុជា តំលៃមធ្យមនៃប្រេងឥន្ធនៈបានកើនឡើងប្រមាណ ១៩,៣% ហើយតំលៃមធ្យមនៃប្រេងម៉ាស៊ូតបានកើនឡើងប្រមាណ ២៦,៨% នៅខែមិថុនា ឆ្នាំ ២០០៥ បើប្រៀបធៀបនឹងខែ មិថុនា ឆ្នាំ ២០០៤ ។ អ្នកប្រើប្រាស់ត្រូវបានការពារពីការឡើងថ្លៃយ៉ាងខ្លាំងនិងឆាប់រហ័សនៃប្រេងឥន្ធនៈក្នុងទីផ្សារពិភពលោក ដោយសារអន្តរាគមន៍របស់រដ្ឋាភិបាលដែលបានបញ្ចុះយ៉ាងមានប្រសិទ្ធភាពនូវអត្រាពន្ធលើប្រេងឥន្ធនៈ ។ ដោយអនុវត្តពន្ធ និងអាករសំរាប់តំលៃរដ្ឋបាល (ដោយកំណត់ស្មើនឹងតំលៃទីផ្សារ នៅខែមករា ឆ្នាំ ២០០៤) ឧទាហរណ៍ ដូចជា រដ្ឋាភិបាលបានបន្ថយយ៉ាងមានប្រសិទ្ធភាពនូវអត្រាពន្ធលើប្រេងឥន្ធនៈប្រមាណ ៣៦% ដើម្បីសំរាលទុកអ្នកប្រើប្រាស់ ។ តែទោះជាយ៉ាងណា កម្ពុជាដែលជាប្រទេសនាំប្រេងឥន្ធនៈចូល និងរកប្រាក់ចំណូលបានទាប បានទទួលរងការបាត់បង់ពាណិជ្ជកម្មប៉ាន់ប្រមាណចំនួន ០,៨% នៃផលិតផលក្នុងស្រុក

សរុបនៅឆ្នាំ ២០០៤ ។ ជាលទ្ធផល មានការរំពឹងថា ឱនភាពគណនេយ្យចរន្ត (ដោយមិនរាប់បញ្ចូលការផ្ទេរជាផ្លូវការ) នឹងមានសភាពអាក្រក់ជាងមុនបន្តិចពីអត្រាចំនួន ១០% នៅឆ្នាំ ២០០៤ ទៅអត្រាចំនួន ១១% នៅឆ្នាំ ២០០៥ ។ ឱនភាពគណនេយ្យចរន្ត ហាក់ដូចជានៅថេរក្នុងអត្រាប្រមាណ ១០.៥% នៃផលិតផលក្នុងស្រុកសរុបនៅឆ្នាំក្រោយពីព្រោះតំលៃប្រេងឥន្ធនៈពិភពលោកជាមធ្យមត្រូវបានធ្វើចំណោលថា មានកំរិតខ្ពស់ជាងឆ្នាំនេះបន្តិច ។

ទេសចរណ៍ និងសំណង់ដែលជាប្រភពនៃកំណើនសេដ្ឋកិច្ចយ៉ាងធំធេងក្រៅពីវិស័យកាត់ដេរ បាននិងកំពុងបន្តពង្រីកទៅទៀត ។ ការមកដល់នៃភ្ញៀវទេសចរបានកើនឡើងប្រមាណ ៤១% នៅឆ្នាំ ២០០៤ បើប្រៀបធៀបនឹងឆ្នាំ ២០០៣ ទោះបីតំលៃប្រេងឥន្ធនៈមានកំរិតខ្ពស់ជាងមុន ហាក់ដូចជារាំងការរីកចំរើននៅឆ្នាំ ២០០៥ ក៏ដោយ ។ វិស័យសំណង់បានចូលរួមវិភាគទានចំនួន ១០.៤% ក្នុងកំណើនសេដ្ឋកិច្ចនៅឆ្នាំ ២០០៤ ។ ការកើនឡើងនៃសំណង់និវេសន៍ដ្ឋាននៅទីក្រុងភ្នំពេញ មានសភាពយ៉ាងខ្លាំងក្លាក្នុងតំបន់នៅឆ្នាំ ២០០៤ ដោយបានកើនឡើងប្រមាណ ៣១% លើសពីឆ្នាំ ២០០៣ ហើយសំណង់ពាណិជ្ជកម្មក៏កើនឡើងគួរកត់សំគាល់ដែរ ។ ការកើនឡើងនៃវិស័យសំណង់ត្រូវបានធ្វើចំណោលថា នឹងនៅតែខ្លាំងក្លានៅឆ្នាំ ២០០៥ ក្នុងអត្រាប្រមាណ ១១% ។ ការកើនឡើងនៃវិស័យកសិកម្មត្រូវបានធ្វើចំណោលថា នឹងស្ថិតនៅក្រោមមធ្យមភាគឆ្នាំ ២០០៥ មួយផ្នែក ដោយសារភាពទន់ខ្សោយនៃអនុវិស័យផលផល ។ ការវិនិយោគដោយផ្ទាល់ពីបរទេស (FDI) ត្រូវបានរំពឹងទុកថានឹងងើបឡើងវិញនៅឆ្នាំនេះ បន្ទាប់ពីមានការអនុវត្តការងារដែលគួរអោយខកចិត្តនៅឆ្នាំ ២០០៤ មក ។ ក្នុងរយៈពេល ៦ ខែដំបូងនៃឆ្នាំ ២០០៥ វិនិយោគថ្មី និងការពង្រីកគំរោង ចំនួន ៦៦ បានទទួលការយល់ព្រមពីក្រុមប្រឹក្សាអភិវឌ្ឍន៍កម្ពុជា (CDC) ។ នេះគឺជាចំនួនខ្ពស់ជាងគេបំផុតដែលត្រូវបានយល់ព្រមសំរាប់រយៈពេល ៦ ខែ តាំងពីឆ្នាំ ១៩៩៩ មក ។

ការអភិវឌ្ឍក្រៅប្រទេសបាន និងកំពុងស្ថិតលើមាតិកាដ៏ត្រឹមត្រូវ ដោយមានការរីកចំរើននៃពាណិជ្ជកម្មអន្តរជាតិ ដែលចេះតែបន្ត ដោយមានអត្រាប្តូរប្រាក់ថេរគួរសម និងទុនបំរុងបរទេសសរុបដែលកើនឡើង (ឡើងដល់ចំនួន ៨០៩ លានដុល្លារអាមេរិក នៅចុងឆ្នាំ ២០០៤) ។

ការអនុវត្តការងារម៉ាក្រូសេដ្ឋកិច្ចមានលក្ខណៈអំណោយផលដោយមានគោលនយោបាយរូបិយវត្ថុ និងពន្ធដារប្រកបដោយការប្រុងប្រយ័ត្ន ។ មានការរំពឹងថា ការបញ្ចប់រយៈពេលនៃអត្រាអតិផរណានៅឆ្នាំ ២០០៥ នឹងស្ថិតនៅកំរិតឆ្នាំ ២០០៤ ដែលមានចំនួនពី ៥% ទៅ ៦% នៅពេលដែលអតិផរណាឆ្នាំ ២០០៦ ហាក់ដូចជាធ្លាក់ចុះដល់កំរិតពី ៣% ទៅ ៤% ដោយសារលទ្ធផលនៃគោលនយោបាយម៉ាក្រូសេដ្ឋកិច្ច ។

ស្ថានភាពសារពើពន្ធជារួមហាក់ដូចជាស្ថិតនៅថេរនៅឆ្នាំ ២០០៥ ។ ផលធៀបរវាងប្រាក់ចំណូល និងផលិតផលសរុប ក្នុងស្រុកត្រូវបានធ្វើចំណោលថា នឹងកើនដល់ ១១,៣% នៅឆ្នាំ ២០០៥ ។ មានការរំពឹងថា ផលចំណេញថែមទៀតនឹង បង្កើនប្រាក់ចំណូលទៅដល់ ១២% នៃផលិតផលក្នុងស្រុកសរុបនៅឆ្នាំ ២០០៦ ។ នៅពេលជាមួយគ្នានេះ ផលធៀប រវាងប្រាក់ចំណាយ និងផលិតផលសរុបក្នុងស្រុកត្រូវបានធ្វើចំណោលថា នឹងកើនពី ១៦,៣% នៅឆ្នាំ ២០០៤ ដល់ ១៦,៨% នៃផលិតផលក្នុងស្រុកសរុបនៅឆ្នាំ ២០០៥ និង ១៧,៥% នៅឆ្នាំ ២០០៦ ។ រដ្ឋាភិបាលបានធ្វើការខិតខំប្រឹង ប្រែងយ៉ាងខ្លាំងថែមទៀតដើម្បីពង្រីកមូលដ្ឋានប្រាក់ចំណូល ដែលរួមមាន តាមរយៈការបង្កើតពន្ធលើប្រាក់ចំណូល សំរាប់កម្មករកាត់ដេរ (ចូលជាធរមាននៅថ្ងៃ ទី ១ ខែ មិថុនា ឆ្នាំ ២០០៥) ការបង្កើតអនុគណកម្មាធិការវាយតម្លៃ និងកំណត់តម្លៃដីដែលទុកចោលទំនេរ (នៅថ្ងៃ ទី ៣ ខែ មិថុនា ឆ្នាំ ២០០៥) ដើម្បីអនុវត្តការប្រមូលពន្ធលើដីដែល ទុកចោលទំនេរ រកអត្តសញ្ញាណដីដែលទុកចោលទំនេរ និងប៉ាន់ប្រមាណពន្ធដែលត្រូវបង់ជូនរដ្ឋាភិបាល ហើយប្រហែល ជាសំខាន់បំផុត តាមរយៈរដ្ឋបាលពន្ធដារ និង គយដែលត្រូវបានកែលំអឱ្យប្រសើរឡើង ។

លើមុខប្រញាក់ណែនាំរងរចនាសម្ព័ន្ធ មានការពន្លឿនសន្ទុះ បើប្រៀបធៀបទៅនឹងឆ្នាំ ២០០៤ ។ ការជឿនលឿនថ្មីៗត្រូវ បានធ្វើឡើងដើម្បីកែលំអបរិយាកាសវិនិយោគ តាមរយៈការកាត់បន្ថយតម្លៃចំណាយក្នុងការចុះបញ្ជីពាណិជ្ជកម្ម និង ពេលវេលាចំណាយសំរាប់ជំរះជំនិញនាំចេញ និងនាំចូល ព្រមទាំងអធិការកិច្ច ។ ក្នុងការវិវត្តន៍ពាក់ព័ន្ធនឹងការងារនេះ ដែរ ច្បាប់ស្តីពីសហគ្រាសពាណិជ្ជកម្មត្រូវបានអនុម័តដោយរដ្ឋសភានៅខែឧសភា ហើយពង្រាងច្បាប់ស្តីពីសម្បទាន និង អនុក្រឹត្យសំរាប់ការអនុវត្តច្បាប់វិនិយោគ (LOI) ត្រូវបានអនុម័តជាបន្តបន្ទាប់ដោយគណៈរដ្ឋមន្ត្រី នៅខែ កក្កដា និងខែ កញ្ញា ហើយទាំងនេះគឺជាច្បាប់គន្លឹះដែលមានទិសដៅសំរាប់ជំរុញការអភិវឌ្ឍវិស័យឯកជន ។ ច្បាប់ស្តីពី សម្បទានសន្យាថា នឹងកែលំអអភិបាលកិច្ចសេដ្ឋកិច្ចដោយការដាក់ឱ្យមានតម្លាភាពក្នុងការគ្រប់គ្រងទ្រព្យសម្បត្តិរដ្ឋ ដែលរួមមានការដាក់កិច្ចសន្យាពាក់ព័ន្ធនឹងទ្រព្យសម្បត្តិរដ្ឋនានា ឱ្យស្ថិតក្រោមការត្រួតពិនិត្យ និងការប្រកួតប្រជែង ទូលំទូលាយជាងមុន ។ អនុក្រឹត្យសំរាប់ការអនុវត្តច្បាប់វិនិយោគ (LOI) នឹងកាត់បន្ថយភាពមិនប្រាកដប្រជា នៃ នីតិវិធីវិនិយោគ និងដំណើរការនៃការយល់ព្រម ដូចនេះហើយនឹងមានការទុកចិត្តធំធេងជាងមុនរបស់វិនិយោគិន ។

ក្នុងការគ្រប់គ្រងធនធានសាធារណៈ រដ្ឋាភិបាលបានធ្វើឱ្យមានការជឿនលឿនក្នុងវិស័យមួយចំនួន ។ អជ្ញាធរលទ្ធកម្ម នៃក្រសួងពាក់ព័ន្ធត្រូវបានធ្វើវិមជ្ឈការ ដែលបានកាត់បន្ថយការយឺតយ៉ាវក្នុងការផ្តល់សំភារៈ និងសេវាដល់ប្រជា ពលរដ្ឋ ។ លើសពីនេះទៅទៀត ការប្រើមូលប្បទានប័ត្រ និងការផ្ទេរការបង់ប្រាក់ពន្ធដារត្រូវបានពង្រីក ហើយ វិធានការនានាសំរាប់បន្ថែមទៀតដើម្បីកាត់បន្ថយការប្រើសាច់ប្រាក់សំរាប់ធ្វើចំលងការកំពុងត្រូវបានរៀបចំឡើង ។ បន្ថែមពីនេះ គំនិតផ្តួចផ្តើមថ្មីនៃការផ្តល់ប្រាក់បៀវត្សដោយផ្តល់ស្នាដៃល្អសាកល្បងត្រូវបានអភិវឌ្ឍ និងបង្កើតឡើង នៅក្រសួងសេដ្ឋកិច្ច និងហិរញ្ញវត្ថុ ។ ការនេះនឹងកែលំអកត្តាជំរុញការលើកទឹកចិត្តដល់មន្ត្រីរាជការ ហើយអាស្រ័យ

ហេតុនេះ នឹងកែលម្អការអនុវត្តការងាររបស់ពួកគាត់ ។ ការប្រកាន់យកគំនិតផ្តួចផ្តើមនេះដោយក្រសួងផ្សេងទៀត កំពុងស្ថិតក្នុងការពិភាក្សា ។ ក្នុងការគ្រប់គ្រងធនធានធម្មជាតិ មានការរកភាពគ្នានាពេលថ្មីៗនេះ ពីការលាតត្រដាង ផ្សព្វផ្សាយព័ត៌មានស្តីពីឡូនេសាទ និងសម្បទានដីធ្លី ព្រមទាំងការលឿនលឿនមួយចំនួនស្តីពីអនុក្រឹត្យថ្មីស្តីពីការគ្រប់ គ្រងដីធ្លីរដ្ឋ និងសម្បទានដីធ្លីសេដ្ឋកិច្ច ។ ប៉ុន្តែ ដោយពិចារណាលើផលប៉ះពាល់ដោយផ្ទាល់នៃច្បាប់ទាំងនេះទៅលើ កំណើនសេដ្ឋកិច្ច និងភាពក្រីក្រ ក៏ដូចជាការយល់ដឹងខ្ពស់នូវច្បាប់ទាំងនេះ ការពន្លឿនគំនិតផ្តួចផ្តើមថ្មីៗនេះ និងការ ដោះស្រាយឡើងវិញនូវកិច្ចប្រតិបត្តិខុសច្បាប់ក្នុងការគ្រប់គ្រងធនធានធម្មជាតិមានសារៈសំខាន់ណាស់ ។

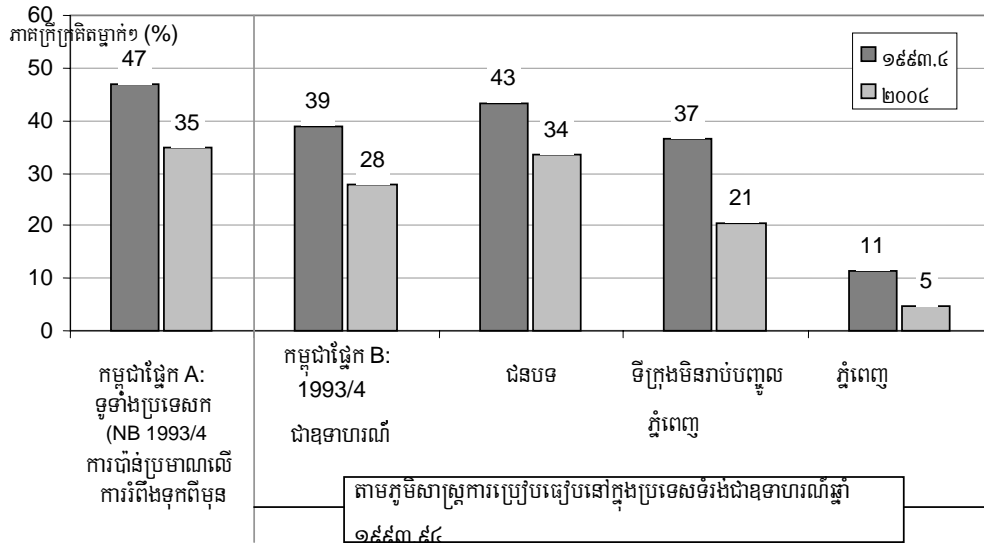
របត់នៃភាពក្រីក្រ និងការអភិវឌ្ឍធនធានមនុស្ស

សន្តិភាព និងសមាហរណកម្មទៅក្នុងសេដ្ឋកិច្ចអន្តរជាតិបាននាំឱ្យមានកំណើនសេដ្ឋកិច្ច ដែលបានលើកកម្ពស់កំរិត ជីវភាពរស់នៅ និងការកាត់បន្ថយភាពក្រីក្រតាមការរាប់ចំនួនមនុស្ស ។ ការវិភាគរបត់ក្នុងកំរិតជីវភាពរស់នៅ នៅ កម្ពុជាមានភាពស្មុគស្មាញ ដោយសារទិន្នន័យមានកំណត់ ។ ប៉ុន្តែ ការប្រៀបធៀបរវាងការអង្កេតនៅឆ្នាំ ១៩៩៣/៤ និងការអង្កេតនៅឆ្នាំ២០០៤ក្នុងតំបន់ភូមិសាស្ត្រដូចគ្នាបង្ហាញថា ការប្រើប្រាស់តាមគេហដ្ឋានដោយគិតក្នុងមនុស្ស ម្នាក់ៗបានកើនឡើង ៣២% តាមន័យពិតនៃវាក្យស័ព្ទ ពី ២.២២៨ រៀល ដល់ ២.៩៣២ រៀល ក្នុងមួយថ្ងៃ ។ នៅ ភ្នំពេញ និងនៅចំណោលទីក្រុងផ្សេងទៀត ការកើនឡើងរឹតតែច្រើនជាងនេះទៅទៀត ។

ភាពក្រីក្រតាមការរាប់ចំនួនមនុស្សនៅប្រទេសកម្ពុជាបានធ្លាក់ចុះ (សូមមើលរូបភាព ១) ។ ទោះបីមានការលំបាក ក្នុងការទាញជាសេចក្តីសន្និដ្ឋានដ៏ម៉ឺងម៉ាត់ពីរបត់ក្នុងប្រទេសជារួមក៏ដោយ ក៏ដោយសារពិចារណាលើកង្វះខាតបរិមាណ គោលតំណាងឱ្យថ្នាក់ជាតិនៅឆ្នាំ ១៩៩៣/៤ ការធ្វើចំណោលថយក្រោយផ្តល់គំនិតផ្តួចផ្តើមថា ភាពក្រីក្រនៅកម្ពុជា បានថយចុះពីប្រមាណ ៤៧% នៅឆ្នាំ ១៩៩៣/៤ មកកំរិត ៣៥% វិញ ។ របត់ក្នុងតំបន់នានាដែលត្រូវបានគ្របដណ្តប់ នៅក្នុងឆ្នាំទាំងពីរបានផ្តល់ការធ្លាក់ចុះនៃទំហំដីធំធេងដូចគ្នា^១ ។

រូបភាព ១: ភាពក្រីក្របានធ្លាក់ចុះនៅទីក្រុង និងតំបន់ជនបទ - ប៉ុន្តែការធ្លាក់ចុះនៅទីក្រុងមានសភាពលឿនជាងនៅ តំបន់ជនបទ

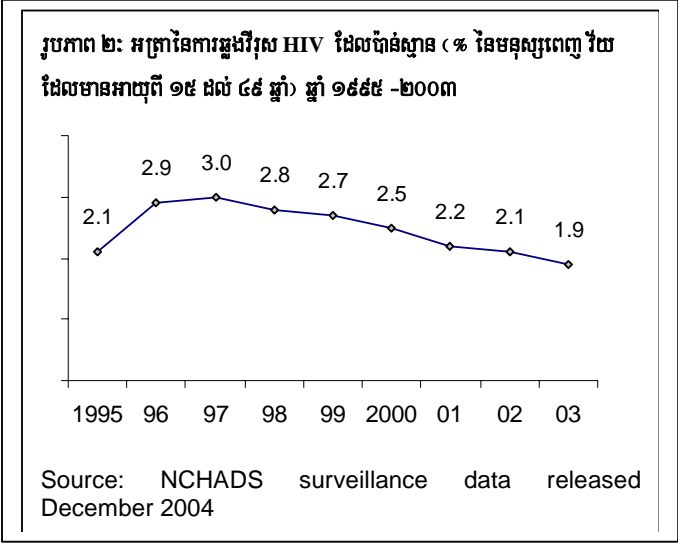
¹ ដោយប្រៀបធៀបអត្រាភាពក្រីក្រដែលបានស្ថានភាពការអង្កេតឆ្នាំ ១៩៩៣/៤ ជាមួយនឹងទិន្នន័យសំរាប់ក្របខ័ណ្ឌ ភូមិសាស្ត្រ ដូចគ្នាពីការអង្កេតសង្គមកិច្ច និងសេដ្ឋកិច្ចនៅកម្ពុជាឆ្នាំ ២០០៤ ដែលទើបនឹងចេញផ្សាយថ្មីៗនេះ រកឃើញថា ភាពក្រីក្រនៅក្នុង តំបន់ស្នូលនៃប្រទេសបានធ្លាក់ចុះពី ៣៩% នៅឆ្នាំ ១៩៩៣/៤ ដល់ ២៨% នៅឆ្នាំ ២០០៤



ការកើនឡើងនៃប្រាក់ចំណូល និងការកែលំអជាបន្តបន្ទាប់ក្នុងការផ្តល់សេវាបានចាប់ផ្តើមនាំឱ្យមានភាពល្អប្រសើរនៃសូចនាករការអភិវឌ្ឍន៍មនុស្ស ។ ប្រទេសកម្ពុជានៅមានសូចនាករការអភិវឌ្ឍន៍មនុស្សកំរិតទាបជាងគេក្នុងតំបន់ ដែលអាចប្រៀបធៀបជាមួយនឹងប្រទេសនានានៃអនុទ្វីបអាហ្វ្រិក-សាហារ៉ា ជាងប្រទេសជាមធ្យមនៅតំបន់អាស៊ីអាគ្នេយ៍ ។ ទោះយ៉ាងណា ក្រសួងសុខាភិបាល និងក្រសួងអប់រំ យុវជន និងកីឡាមានការជឿនលឿនជាងក្រសួងភាគច្រើននានា ផ្សេងទៀតក្នុងការអភិវឌ្ឍន៍យុទ្ធសាស្ត្រទូទាំងវិស័យ ការកែលំអរយោបល់ ការធ្វើផែនការ ការធ្វើថវិកា និងដំណើរការ M&E ឆ្ពោះទៅកាន់យុទ្ធសាស្ត្រទាំងនេះ ព្រមទាំងការតំរូវឱ្យឡើងវិញជាបណ្តើរៗនូវអាទិភាពក្នុងទិសដៅជួយជនក្រីក្រ ។ ការកែលំអប្រព័ន្ធស្នូលជាសារវ័ន្តទាំងនេះកំពុងចាប់ផ្តើមនាំមកនូវលទ្ធផលដែលមានភាពល្អប្រសើរ ។

ដោយចាប់ផ្តើមពីមូលដ្ឋានកំរិតទាប ប្រព័ន្ធអប់រំនៃប្រទេសកម្ពុជាបានធ្វើឱ្យមានផលចំណេញមួយចំនួនគួរឱ្យចាប់អារម្មណ៍ ។ ការយកចិត្តទុកដាក់របស់រដ្ឋាភិបាលលើការអប់រំនៅបឋមសិក្សាបាននាំមកនូវការកើនឡើងជាបន្តបន្ទាប់នៃចំនួន និងជំនាញរបស់គ្រូបង្រៀន មានសាលារៀនច្រើនជាងមុន និងចំងាយនៃការធ្វើដំណើរទៅរៀនជិតជាងមុន ព្រមទាំងការឆ្លាក់ចុះនៃតំលៃចំណាយដោយផ្ទាល់សំរាប់ការអប់រំ ។ នៅពេលដែលកំរិតមធ្យមភាគនៅទាប និងវិសមភាពក្នុងការអប់រំនៅតែមានលក្ខណៈធំធេង ព្រមទាំងការទាមទារឱ្យមានសកម្មភាពជានិរន្តរភាពនោះ វឌ្ឍនភាពត្រូវបានធ្វើយ៉ាងពិតប្រាកដ ។

ក្នុងវិស័យសុខាភិបាល ចលនាជាប្រចាំនៃ សូចនាករមួយចំនួនក្នុងការអង្កេតសង្គម កិច្ច និងសេដ្ឋកិច្ចនៅកម្ពុជាឆ្នាំ ២០០៤ (CSES) និងការអង្កេតជំរឿនប្រជាជន នៅកម្ពុជាឆ្នាំ ២០០៤ (CIPS) ផ្ដួចផ្ដើម គំនិតថា អត្រានៃការស្លាប់របស់កុមារ អាយុតិចជាង ៥ ឆ្នាំ និងរបស់ទារកកំពុង តែថយចុះ ។ ប្រទេសកម្ពុជាក៏មានសេចក្ដី រីករាយ ចំពោះជោគជ័យគួរឱ្យកត់សំគាល់



ក្នុងការបញ្ឈប់ និងធ្វើឱ្យថយចុះនូវការរីករាលដាល នៃវីរុស HIV (រូបភាព ២) ។

ទីបំផុត រដ្ឋាភិបាលនឹងត្រូវការតាមដានយ៉ាងយកចិត្តទុកដាក់នូវវិសមភាពដែលបានកើនឡើងក្នុងរយៈពេលនៃមរតក ចុងក្រោយ ។ ក្នុងផ្នែកនេះ វិសមភាពកើតឡើងដោយសារគម្លាតដែលចេះតែរីកធំឡើងរវាងទីក្រុង និងតំបន់ជនបទ ។ នៅពេលដែលការប្រើប្រាស់ និងភាពក្រីក្រធ្លាក់ចុះទាំងនៅទីក្រុង និងជនបទ (រូបភាព ១ ខាងលើ) ការប្រើប្រាស់បាន កើនឡើងយ៉ាងលឿន ហើយភាពក្រីក្របានធ្លាក់ចុះច្រើនជាងនៅតំបន់ជនបទ ។ ការកើនឡើងនៃវិសមភាពក៏កើត មានដោយសារវិសមភាពដែលចេះតែរីកធំឡើងដែរនៅក្នុងរង្វង់តំបន់ជនបទតែមួយនោះ ។ វិសមភាពនៅតំបន់ជនបទ នៅតែមានកំរិតទាបជាងតំបន់ទីក្រុង ប៉ុន្តែ វិសមភាពនៅតំបន់ជនបទបានកើនឡើងតាំងពីឆ្នាំ ១៩៩៣/៤ នៅពេល ដែលវិសមភាពនៅតំបន់ទីក្រុងនៅថេរដដែល ។