

# កម្ពុជា

## ការថែទាំសុខភាពកំណើន

របាយការណ៍សម្រេច និង ការអភិវឌ្ឍឆ្នាំ ២០០៧



របាយការណ៍នេះរៀបចំឡើងដោយធនាគារពិភពលោកដើម្បី  
វេទិកាសម្រាប់កិច្ចសហប្រតិបត្តិការអភិវឌ្ឍន៍កម្ពុជា

ភ្នំពេញ

ខែ មិថុនា ឆ្នាំ ២០០៧

## ខ្លឹមសារសង្ខេប

### ទិដ្ឋភាពទូទៅ

នៅក្នុងអំឡុងពេលដប់ប្រាំឆ្នាំចុងក្រោយនេះ ប្រទេសកម្ពុជាមានអត្រាកំណើនសេដ្ឋកិច្ចខ្ពស់ និងបានកាត់បន្ថយអត្រានៃភាពក្រីក្រយ៉ាងច្រើន។ ទោះជាយ៉ាងណាក៏ដោយ កំណើននេះមិនបានផ្តល់អត្ថប្រយោជន៍ ឱ្យបានស្មើគ្នាឡើយ ហើយធ្វើឱ្យវិសមភាពលើការប្រើប្រាស់កើនឡើង។ ផ្នែកលើអង្កេត និងទិន្នន័យដទៃទៀត របាយការណ៍នេះសន្និដ្ឋានថា កំណើនវិសមភាពបានកើតឡើងនៅដើមទសវត្ស (ចន្លោះឆ្នាំ ១៩៩៤-១៩៩៧) និងមាននៅតែតំបន់ជនបទប៉ុណ្ណោះ។ នៅចន្លោះឆ្នាំ ១៩៩៧ និង ២០០៤ គេមិនឃើញមានការប្រែប្រួលជាដុំកំរិតចំពោះរបាយការណ៍នៃការប្រើប្រាស់ឡើយ។ របកគំហើញបង្ហាញលំនាំនៃកំណើន ពុំមានអស្ថេរភាពជាវចនាសម្ព័ន្ធនោះទេ។ បន្ទាប់មក របាយការណ៍នេះពិនិត្យមើលថា តើការបង្កើនការផ្តល់សេវា និងការផ្តល់ហេដ្ឋារចនាសម្ព័ន្ធ បានចាប់ផ្តើមកាត់បន្ថយវិសមភាពលើលទ្ធផលនៃការអភិវឌ្ឍន៍ធនធានមនុស្ស និងបង្កើនសមភាពកាលានុវត្តភាពដោយរបៀបណា ប៉ុន្តែក៏ពិនិត្យមើលផងដែរថា បណ្តុំនៃកម្មសិទ្ធិដីធ្លីដែលកើនឡើង គួបផ្សំជាមួយកម្មសិទ្ធិដីធ្លីដែលគ្មានសុវត្ថិភាព បង្កើតលក្ខខណ្ឌ ដែលបង្កើនវិសមភាពនៅអនាគតដោយរបៀបណា។ ចំពោះការពិនិត្យមើលមុខនាទីរបស់ស្ថាប័ន ក្នុងការរៀបចំដំណើរការអភិវឌ្ឍន៍សេដ្ឋកិច្ចនិងសង្គម របាយការណ៍នេះរៀបរាប់អំពីកំណែទម្រង់ដែលកំពុងប្រព្រឹត្តទៅ លើការគ្រប់គ្រងហិរញ្ញវត្ថុសាធារណៈ និងពិភាក្សាអំពីសក្តានុពលនៃចំណាយសាធារណៈ ដើម្បីជំរុញឱ្យមានសមធម៌ និងការកាត់បន្ថយភាពក្រីក្រ។ របាយការណ៍នេះកត់សម្គាល់ថាការអនុវត្តន៍ នៅក្នុងវិស័យច្បាប់ និងតុលាការមិនឆ្លើយតបនឹង ឧត្តមគតិនៃការផ្តល់សមភាពនៅចំពោះមុខច្បាប់ឡើយ និងធ្វើការវិភាគអំពីវិធីទទួលបានលទ្ធផលលើទិដ្ឋភាពមួយចំនួន ដោយជ្រើសយកវិធីសាស្ត្រដែលមានលក្ខណៈបត់បែន ក្នុងការឈានទៅធ្វើកំណែទម្រង់ស្ថាប័ន។

ការផ្លាស់ប្តូរទម្រង់នៃរបាយការណ៍លទ្ធផលទាក់ទងនឹងប្រាក់ចំណូលរបស់ប្រទេសកម្ពុជា មានលក្ខណៈស៊ីសង្វាក់គ្នាជាមួយដំណើរអន្តរកាល ពិសេដ្ឋកិច្ចផែនការទៅកាន់សេដ្ឋកិច្ចទីផ្សារ និងអមដោយកំណើននៃប្រាក់ចំណូល។ ការប្រែប្រួលនេះបានជម្រុញឱ្យមានការបែងចែកធនធានកាន់តែប្រសើរ បានពង្រីកវិសាលគមនៃសកម្មភាពដែលមានគុណប្រយោជន៍ និងបានពង្រីករបាយនៃប្រាក់ចំណូលផងដែរ។ ដោយមានជំនួយពីកំណើនសេដ្ឋកិច្ចរឹងមាំ និងការលើកកម្ពស់សមត្ថភាពសម្រាប់អនុវត្តគោលនយោបាយសាធារណៈ ប្រទេសកម្ពុជាក៏បានបង្ហាញឱ្យឃើញផ្ទៃផ្តាយយ៉ាងច្រើនលើផ្នែកសុខុមាលភាព (ពិសេសគឺសូចនាករសុខភាព និងអប់រំ) ដែលកាន់តែខិតទៅរកសមភាព នៅក្នុងអំឡុងពេលកន្លងមក។ ខណៈដែលគ្មានការចាំបាច់ក្នុងការផ្លាស់ប្តូរច្រើនលើយុទ្ធសាស្ត្រអភិវឌ្ឍន៍ ការលើកកម្ពស់ចំណាយសាធារណៈ និងអន្តរាគមន៍មួយចំនួន អាចជំរុញឱ្យកាន់តែមានសមភាពកាលានុវត្តភាព ហើយគោលនយោបាយសាធារណៈ

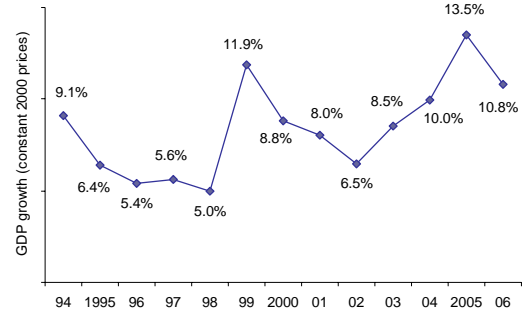
អាចជំរុញឱ្យពង្រីកឱកាសវិនិយោគឯកជន ។ របកគំហើញនៃរបាយការណ៍នេះ គូសបញ្ជាក់អំពីវិធានការមួយចំនួន ដល់រដ្ឋាភិបាល:

- (i) បន្តធ្វើកំណែទម្រង់សេដ្ឋកិច្ច ដើម្បីជម្រុញការងារវិនិយោគ និងធានានិរន្តរភាពនៃកំណើន
- (ii) ការពារកម្មសិទ្ធិដីធ្លីតាមរយៈការផ្តល់ប័ណ្ណកម្មសិទ្ធិដែលមានលក្ខណៈជាប្រព័ន្ធ និង ដោះស្រាយ ភាពក្រីក្រដែលពាក់ព័ន្ធនឹងភាពគ្មានដី តាមរយៈវិធានការផ្សេងៗ (ដូចជា សម្បទានដីសង្គមកិច្ច ឱកាសការងារក្រៅពីវិស័យកសិកម្ម)
- (iii) បន្ថែមលើវឌ្ឍនភាពរហូតមកដល់បច្ចុប្បន្ននេះ ដោយបន្តលើកកម្ពស់លើផ្នែកបរិមាណ គុណភាព និងលទ្ធភាពអាចទ្រទ្រង់ចំណាយលើ ការសិក្សានិងការថែទាំសុខភាព និងទ្រទ្រង់កំណែទម្រង់ ក្នុងការផ្តល់សេវា ដោយស្ថាប័នរដ្ឋដែលឆ្លើយតបបានច្បាស់លាស់ និងឆាប់រហ័ស តាមរយៈ ការធ្វើកំណែទម្រង់ជាបន្តបន្ទាប់លើការគ្រប់គ្រងហិរញ្ញវត្ថុសាធារណៈ និងផ្តល់លាភការដល់ មន្ត្រីរាជការផ្នែកលើមូលដ្ឋានគុណសម្បត្តិការងារ ។

**សាវតារពាក់ព័ន្ធ: អន្តរកាល និងកំណើននៅកម្ពុជា**

ប្រទេសកម្ពុជាមានវឌ្ឍនភាពគួរឱ្យកត់សម្គាល់ក្នុងរយៈពេលដប់ប្រាំឆ្នាំ ចាប់តាំងពីមានកិច្ចព្រមព្រៀងសន្តិភាព នាទីក្រុងប៉ារីសកាលពីឆ្នាំ ១៩៩១ ។ សភាពការណ៍នេះបានគូសបញ្ជាក់អំពីការចាប់ផ្តើមនៃអន្តរកាលមួយ ពីមានជំលោះ មកកាន់សន្តិភាព ដោយនាំភាគីដែលពាក់ព័ន្ធនឹងសង្គ្រាមស៊ីវិលដែលមានទ្រង់ទ្រាយល្អម នៅទសវត្សរ៍ ១៩៨០ មកចុះ កិច្ចព្រមព្រៀងដើម្បីប្រយោជន៍អំណាចតាមរយៈការបោះឆ្នោត ជាជាងការប្រើកម្លាំងទ័ព (ទោះបីជាសន្តិភាព ពេញលេញទើបតែមាននៅឆ្នាំ ១៩៩៩ ជាមួយនឹងការដួលរលំចុងក្រោយនៃរបបខ្មែរក្រហមក្តី) ។ កិច្ចព្រមព្រៀងនេះ ក៏ត្រូវសម្រេចផ្លូវដើម្បីឱ្យមានការ ទទួលស្គាល់ ពីអន្តរជាតិផងដែរ តាមរយៈការហូរចូលនូវ វិនិយោគ និងជំនួយអភិវឌ្ឍន៍ពីបរទេស និងការ ផ្លាស់ប្តូរពីសេដ្ឋកិច្ចឯកោល្មមតែចិញ្ចឹមជីវិត ទៅជា សេដ្ឋកិច្ចមួយដែលផ្អែកលើសមាហរណកម្ម និងទីផ្សារអន្តរជាតិ ។ ជាលទ្ធផលគឺអត្រាកំណើន សេដ្ឋកិច្ចខ្ពស់ (រូបទី ១) និងការកើនឡើង នូវកម្រិតជីវភាពរស់នៅថ្នាក់ជាតិ ។ ចន្លោះរវាង អង្កេតគ្រួសារលើកទីមួយនៅឆ្នាំ ១៩៩៣/៤

**រូបទី ១ ចាប់ពីឆ្នាំ៩៤ កំណើនមានភាពប្រែប្រួល ប៉ុន្តែមានកំរិតខ្ពស់**



ប្រភព: NIS 2006

និងអង្កេតថ្មី ចុងក្រោយនៅឆ្នាំ ២០០៤ បង្ហាញថា ភាពក្រីក្របានធ្លាក់ចុះ ប្រហែល មួយភាគបួន (ពីប្រហែល ៤៧ ភាគរយ នៅឆ្នាំ ១៩៩៣/៤ មកត្រឹម ៣៥ ភាគរយ នៅឆ្នាំ ២០០៤) ។ គុណភាពនៃផ្ទះសំបែង កម្មសិទ្ធិភាពលើទំនិញប្រើប្រាស់ និង លទ្ធភាពមានអគ្គិសនីប្រើប្រាស់ ទាំងអស់នេះ សុទ្ធតែបានប្រសើរជាងមុនរាប់ទាំងក្នុង ចំណោម បញ្ហាភាគពលរដ្ឋក្រីក្របំផុត នៃប្រជាពលរដ្ឋសរុបផងដែរ ។ ទិដ្ឋភាពក្រៅ ពីរូបិយវត្ថុនៃសុខុមាលភាព ក៏ត្រូវបាន កែលម្អផងដែរ ។ លទ្ធផលលើការគ្របដណ្តប់ នៃសេវាសុខាភិបាល និងការរស់រានមានជីវិត របស់ទារកត្រូវបានលើកកម្ពស់យ៉ាងច្រើន

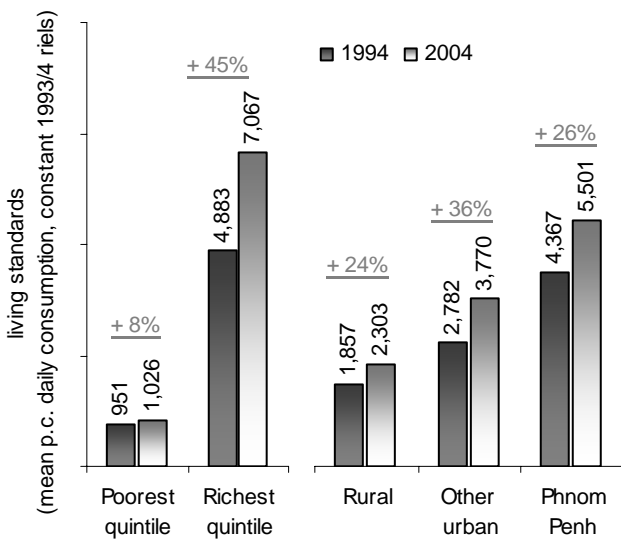
នៅចន្លោះការអង្កេតសុខភាពនៅឆ្នាំ ២០០០ និង ២០០៥ ។ កំណើននៃមេរោគអេដស៍-ជម្ងឺអេដស៍ ត្រូវបានទប់ស្កាត់ និងកាត់បន្ថយ ការចុះឈ្មោះចូលរៀននៅបឋមសិក្សាបានកើនឡើងយ៉ាងលឿន ហើយត្រូវបានឆ្លុះបញ្ចាំងនៅក្នុង អត្រាអក្ខរភាពដែលកើនឡើងក្នុងចំណោមអ្នកបោះបង់សាលារៀនថ្មីៗ ។

របាយការណ៍នេះព្យាយាមស្វែងយល់អំពីមូលហេតុ និងផលវិបាកនៃការកើនឡើងនូវវិសមភាព ពិនិត្យមើលថា តើលំនាំនៃកំណើនមានលក្ខណៈជានិច្ចសម្រាប់កំពុងធ្វើឱ្យមានអស្ថេរភាពសង្គម ឬសេដ្ឋកិច្ចដែរឬទេ និងវាយតម្លៃ ថាតើប្រទេសកម្ពុជាចាំបាច់ត្រូវកែប្រែគោលនយោបាយ និងអន្តរាគមន៍ចំណាយសាធារណៈដែរឬយ៉ាងណា ។

**ការចែករំលែកអត្ថប្រយោជន៍នៃកំណើន: និន្នាការនៃការប្រើប្រាស់ក្នុងពលរដ្ឋម្នាក់ៗ**  
**អត្ថប្រយោជន៍នៃកំណើនសេដ្ឋកិច្ចមិនត្រូវបានបែងចែកស្មើគ្នាឡើយ**

នៅក្នុងតំបន់នៃប្រទេសកម្ពុជា ដែលគេអាចប្រៀបធៀបដោយផ្ទាល់បាន (ពោលគឺ តំបន់ទាំងឡាយដែលមាន នៅក្នុងអង្កេតលើកទីមួយនៅឆ្នាំ ១៩៩៣/៤) កម្រិតជីវភាពរស់នៅជាមធ្យមដែលត្រូវបានវាស់ស្ទង់ តាមរយៈ ការប្រើប្រាស់ទំនិញនិងសេវាកម្មក្នុងពលរដ្ឋម្នាក់ក្នុងមួយថ្ងៃ បានកើនឡើង ៣២ភាគរយតាមន័យពិត ក្នុងចន្លោះ ឆ្នាំ ១៩៩៤ និង ២០០៤ ។ ទោះជាយ៉ាងណាក៏ដោយ កំណើននេះភ្ជាប់ជាមួយនូវភាពខុសគ្នាកាន់តែខ្លាំង រវាងអ្នកមាន និងអ្នកក្រី ។ នៅឆ្នាំ ២០០៤ កម្រិតជីវភាពរបស់បញ្ហាភាគនៃពលរដ្ឋក្រីក្របំផុត ក្នុងចំណោមប្រជាពលរដ្ឋសរុប

**រូបទី ២ កម្រិតជីវភាពកើនឡើងតាមអត្រាខុសៗគ្នា ធ្វើឱ្យវិសមភាពកើនឡើង**

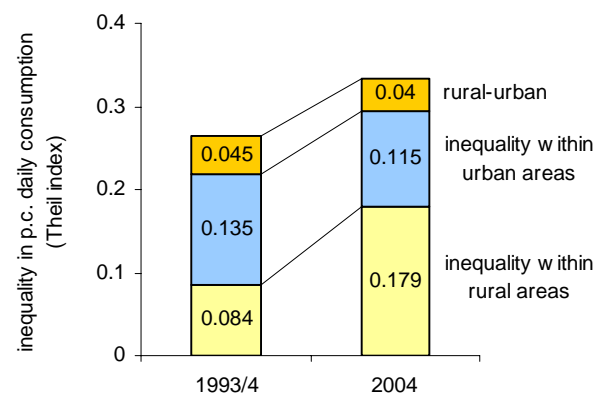


ប្រភព: SESC 1993/94, CSES 2004

មានត្រឹមតែ ៨ ភាគរយ ខ្ពស់ជាងកាលពី ដប់ឆ្នាំមុន។ នៅក្នុងអំឡុងពេល ដូចគ្នានេះ កម្រិតជីវភាពនៃបញ្ហាភាគអ្នកមានបំផុត បាន កើនឡើងប្រាំដងលើសនេះ (៤៥ ភាគរយ) ។ ដូចគ្នាដែរ កម្រិតជីវភាពរស់នៅ នៅជនបទ បានកើនឡើងយឺតជាងនៅភ្នំពេញ និងតំបន់ ទីក្រុងដទៃទៀត (រូបទី ២) ។

ជាលទ្ធផលគឺ កំណើននៃមេគុណ Gini (រង្វាស់សង្ខេបនៃវិសមភាពដែលត្រូវបានគេប្រើ ជាទូទៅ ដែលមានតំលៃពីសូន្យ - មានន័យថាមាន សមភាពទាំងស្រុង - ទៅមួយ - មានន័យថាមានវិសមភាព ទាំងស្រុង) ។ មេគុណ Gini នៃក្របខ័ណ្ឌគំរូដែលអាចប្រៀបធៀបគ្នាបាន កើនឡើងពី ០.៣៥ នៅឆ្នាំ ១៩៩៣-៤ ដល់ ០.៤០ នៅឆ្នាំ ២០០៤ ។ នៅទូទាំងកម្ពុជា (មានន័យថា ការពិនិត្យមើលគំរូទាំងមូលថ្នាក់ជាតិ មិនមែនត្រឹមតែចំណែក ដែលត្រូវគ្នាជាមួយក្របខ័ណ្ឌគំរូនៅឆ្នាំ ១៩៩៣/៤ នោះទេ) មេគុណ Gini ក្នុងឆ្នាំ ២០០៤ មានកម្រិតស្មើនឹង ០.៤២ ។

រូបទី ៣ ការកើនឡើងនូវវិសមភាពនៅថ្នាក់ជាតិបណ្តាលមកពី ការកើនឡើងនូវ វិសមភាពនៅក្នុងតំបន់ជនបទ



ប្រភព: SESC 1993/94, CSES 2004

**ការកើនឡើងនូវវិសមភាពបង្កឡើងដោយសារការកើនឡើងនូវវិសមភាពផ្ទៃក្នុងនៅជនបទ**

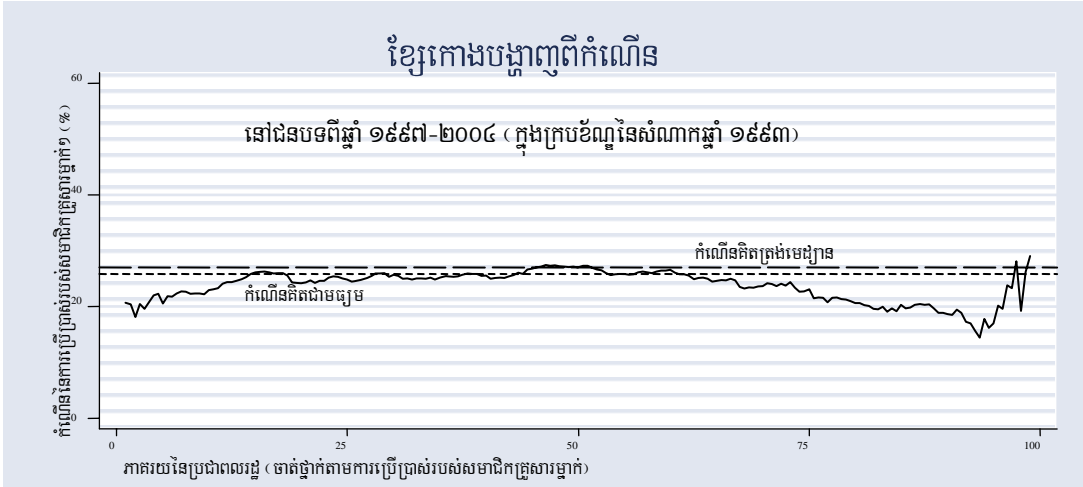
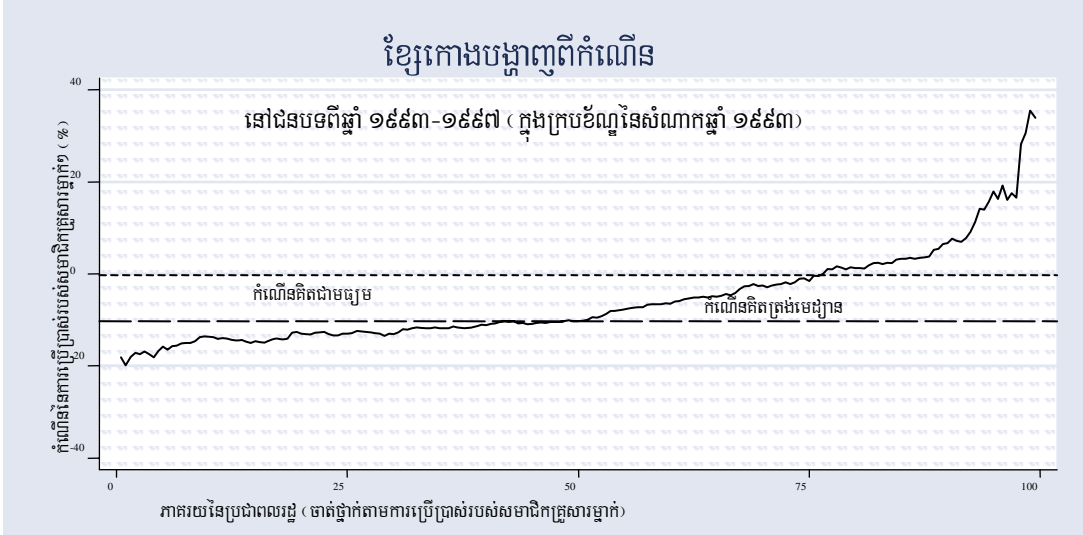
បញ្ហាដែលធ្វើឱ្យភ្ញាក់ផ្អើលបំផុតនោះគឺ ការកើនឡើងនូវវិសមភាពសរុបនៅកម្ពុជា អាចបណ្តាលមកពី ការកើនឡើងនូវភាពខុសគ្នានៃកម្រិតជីវភាពរស់នៅនៅជនបទ ។ ទោះបីជាចន្លោះនៅតំបន់ទីក្រុង នៅតែមានទំហំធំក្តី ប៉ុន្តែចំណែករបស់វានៅក្នុងវិសមភាពសរុបបានថយចុះ (រូបទី ៣) ។

**វិសមភាពទំនងជាកើនឡើងនៅពាក់កណ្តាលទសវត្ស ១៩៩០ ហើយបន្ទាប់មកមានស្ថេរភាព**

គេអាចយល់ឃើញបន្ថែមទៀត ដោយបំបែកការវិភាគនេះទៅជាពីរដំណាក់កាល (i) ១៩៩៣/៤-១៩៩៧ និង (ii) ១៩៩៧-២០០៤ ។ ការគូសក្រាហ្វិកអំពីការប្រែប្រួល លើការប្រើប្រាស់របស់ពលរដ្ឋម្នាក់លើភាគរយនីមួយៗ នៃគំរូត្រូវគ្នា បង្ហាញឱ្យឃើញរបាយនៃកំណើនក្នុងអំឡុងពេលទាំងពីរ ។ នៅតំបន់ជនបទ កម្រិតនៃវិសមភាពបាន កើនឡើងយ៉ាងខ្លាំងចាប់ពីឆ្នាំ ១៩៩៣/៤ ដល់ ១៩៩៧ ដោយសារការប្រើប្រាស់បានកើនឡើងយ៉ាងឆាប់រហ័ស នៅត្រង់ចុងខាងលើនៃរបាយ ប៉ុន្តែរួមនៅបណ្តុំជនបទ ។ ទោះជាយ៉ាងណាក៏ដោយ វិសមភាពនៅតែមិនប្រែប្រួល

ចាប់ពីឆ្នាំ ១៩៩៧ ដល់ឆ្នាំ ២០០៤ ដោយសារកំណើននៃការប្រើប្រាស់ មានលក្ខណៈដូចគ្នារវាងអ្នកមាន និងអ្នកក្រ (សូមមើល ខ្សែកោង កំណើននៅក្នុងរូបទី ៤) ។

**រូបទី ៤ នៅតំបន់ជនបទ ពីដំបូងអ្នកមានបានទទួលអត្ថប្រយោជន៍យ៉ាងលឿនខណៈពេលដែលអ្នកឯទៀតពុំមានលទ្ធភាពដូច បន្ទាប់មកមានការកែលំអស្ទើរគ្នាចំពោះប្រជាពលរដ្ឋបំរើបំរួលលើការប្រើប្រាស់ពិតលើមូលដ្ឋានរាល់ចំណែកភាគរយ**



ប្រភព: SESC 1993/4, CSES 1997, CSES 2004  
សំគាល់: អាចប្រៀបធៀបតែជាមួយសំណាកពីក្របខ័ណ្ឌកសាងសំណាកដូចគ្នា (១៩៩៣) ត្រូវបានប្រើសម្រាប់អង្កេតនីមួយៗ

នៅតំបន់ទីក្រុង ជាទូទៅវិសមភាពនៅថេរ ។ ទោះបីជាវិសមភាពនៅទីក្រុង បានប្រែប្រួលបន្តិចបន្តួចនៅក្នុងទសវត្សរ៍ក្រោយនេះក្តី កម្រិតដាច់ខាតនៃវិសមភាពនៅភ្នំពេញ និងនៅតាមទីក្រុងផ្សេងទៀត មានលក្ខណៈប្រសើរជាងនៅតំបន់ជនបទ (តារាងទី ១) ។ គប្បីកត់សំគាល់នូវលក្ខខណ្ឌពីរយ៉ាងដែលត្រូវយកចិត្តទុកដាក់ ។ ទីមួយមានមូលហេតុពីរដែលគួរឱ្យមន្ទិលថា ការវាស់ស្ទង់ដោយប្រើការប្រើប្រាស់ ប៉ាន់ស្មានទាបពីទំហំពិតប្រាកដនៃវិសមភាព ។ ជាពិសេស នៅតំបន់ទីក្រុងប្រាក់ចំណូល ឬទ្រព្យសម្បត្តិ ដែលអាចមានលក្ខណៈសមស្របជាងការប្រើប្រាស់ ក្នុងការទាញយកទម្រង់ប្រហាក់ប្រហែលមួយនៃទំហំវិសមភាព ទំនងជាបង្ហាញរបាយច្រើនជាងការប្រើប្រាស់ ។ ទីពីរគឺថា គ្រួសារមួយចំនួនតូចដែលមានជីវភាពធូរធារ យ៉ាងខ្លាំងទំនងជាមិនត្រូវបានសំរាសន៍នៅក្នុងអង្កេតគ្រួសារឡើយ ។ គ្រួសារបែបនេះមានចំនួនច្រើនជាង នៅតំបន់ទីក្រុង ដូច្នេះហើយការមិនរាប់បញ្ចូលពួកគេមានផលប៉ះពាល់គួរឱ្យកត់សំគាល់ ។ ក្នុងន័យនេះ អង្កេតគ្រួសារទាំងឡាយដែលធ្វើគំរូមិនពេញលេញដោយមិនបញ្ចូលអ្នកមានខ្លាំង ឬអ្នកក្រខ្លាំង ទំនងជា ប៉ាន់ស្មានមិនដល់ពីវិសមភាពសរុបនៅទីក្រុង ។ ជាមួយនឹងលក្ខខណ្ឌទាំងនេះនៅក្នុងចិត្ត និន្នាការវិសមភាព ទាំងនេះបង្ហាញថាលក្ខណៈ និងទំរង់នៃកំណើនរបស់កម្ពុជាមិនមានអស្ថេរភាពជារចនាសម្ព័ន្ធឡើយ ។

តារាងទី ១ វិសមភាពលើការប្រើប្រាស់នៅទីក្រុងទំនងជាមិនបានកើនឡើងទេ ប៉ុន្តែនៅតែមានកម្រិតខ្ពស់ជនបទជាងយ៉ាងច្រើន

	1993	2004
Rural	0.265 (± 0.005)	0.354 (± 0.007)
Urban	0.434 (± 0.010)	0.431 (± 0.009)
• Phnom Penh	0.393 (± 0.023)	0.367 (± 0.014)
• Other Urban	0.439 (± 0.037)	0.434 (± 0.018)
Cambodia	0.347 (± 0.006)	0.403 (± 0.005)

ប្រភព: SESC 1993/4, CSES 2004

សមស្របជាងការប្រើប្រាស់ ក្នុងការទាញយកទម្រង់ប្រហាក់ប្រហែលមួយនៃទំហំវិសមភាព ទំនងជាបង្ហាញរបាយច្រើនជាងការប្រើប្រាស់ ។ ទីពីរគឺថា គ្រួសារមួយចំនួនតូចដែលមានជីវភាពធូរធារ យ៉ាងខ្លាំងទំនងជាមិនត្រូវបានសំរាសន៍នៅក្នុងអង្កេតគ្រួសារឡើយ ។ គ្រួសារបែបនេះមានចំនួនច្រើនជាង នៅតំបន់ទីក្រុង ដូច្នេះហើយការមិនរាប់បញ្ចូលពួកគេមានផលប៉ះពាល់គួរឱ្យកត់សំគាល់ ។ ក្នុងន័យនេះ អង្កេតគ្រួសារទាំងឡាយដែលធ្វើគំរូមិនពេញលេញដោយមិនបញ្ចូលអ្នកមានខ្លាំង ឬអ្នកក្រខ្លាំង ទំនងជា ប៉ាន់ស្មានមិនដល់ពីវិសមភាពសរុបនៅទីក្រុង ។ ជាមួយនឹងលក្ខខណ្ឌទាំងនេះនៅក្នុងចិត្ត និន្នាការវិសមភាព ទាំងនេះបង្ហាញថាលក្ខណៈ និងទំរង់នៃកំណើនរបស់កម្ពុជាមិនមានអស្ថេរភាពជារចនាសម្ព័ន្ធឡើយ ។

**តើអ្វីដែលធ្វើឱ្យនិន្នាការនៃវិសមភាពការប្រើប្រាស់ប្រែប្រួល?**

នៅតំបន់ទីក្រុង...

កំណើនសេដ្ឋកិច្ចនៅកម្ពុជាពឹងផ្អែកជាខ្លាំងលើវាយនភ័ណ្ឌ ទេសចរណ៍ និងសំណង់ ដែលទាំងអស់នេះប្រមូលផ្តុំនៅតំបន់ទីក្រុង និងជាពិសេសនៅភ្នំពេញ ក្រុងសៀមរាប និងក្រុងព្រះសីហនុ ។ ការរីកចម្រើនផ្នែកពាណិជ្ជកម្ម វិនិយោគ និងការងារ បង្កើតបានជាកម្លាំងប្រឈមពីរលើរបាយប្រាក់ចំណូលនៅទីក្រុង ។ ម្យ៉ាងវិញទៀត សមាហរណកម្មពិភពលោក និងការកើនឡើងនៃសេដ្ឋកិច្ចទីក្រុងសំបូររបប ទំនងជាបង្កើនវិសមភាពប្រាក់ចំណូល ព្រោះថាប្រាក់ចំណូលសម្រាប់ពលកម្មជំនាញកើនឡើងជាងពលកម្មគ្មានជំនាញ ។ ម្យ៉ាងវិញទៀត ក៏មានកម្លាំងស្មើគ្នាកើតមកពីការប្តូរទ្រង់ទ្រាយនៃសេដ្ឋកិច្ចទីក្រុងនោះដែរ ។ ពាណិជ្ជកម្ម និងវិនិយោគដោយផ្ទាល់ពីបរទេស នាំឱ្យមានការចូលរួមពីកម្លាំងពលកម្មនៅទីផ្សារពលកម្មទីក្រុងខ្ពស់ជាង ហើយនាំឱ្យមានការបង្វែរការងារពីវិស័យកសិកម្ម ដែលមានផលិតភាព

ទាបទៅវិស័យផលិតដែលមានតម្លៃបន្ថែមខ្ពស់ (ពិសេសវិស័យវាយនភ័ណ្ឌ) និងសេវាកម្ម (ពិសេសសំណង់ និង ទេសចរណ៍) ។ វិស័យនានាដែលរីកចម្រើនឆាប់រហ័សនៅក្នុងសេដ្ឋកិច្ច ក៏ជាវិស័យដែលត្រូវការពលកម្មគ្មានជំនាញដែរ ដែលគឺជាធនធានដែលស្ទើរតែត្រូវបោះបង់ ។

នៅតំបន់ជនបទ...

ការកើនឡើងពីដំបូង ហើយមានស្ថេរភាពវិញនៅពេលក្រោយនៃវិសមភាព ក្នុងចំណោមប្រជាពលរដ្ឋជនបទ ទំនងជាស្ទិយឃើញនូវទំនាក់ទំនងទៅវិញទៅមករវាងកត្តាបីខុសគ្នា ។

ទីមួយ ភូមិសាស្ត្រមានតួនាទីសំខាន់ ។ ដោយសារតែកំណើន និងសេវាសាធារណៈត្រូវបានលើកកម្ពស់ជាដំបូង នៅជុំវិញតំបន់ទីក្រុង និងនៅតាមតំបន់ទំនាបដែលមានប្រជាពលរដ្ឋរស់នៅច្រើន គ្រួសារដែលនៅក្នុងតំបន់ទាំងនោះ មានលទ្ធភាពកាន់តែប្រសើរក្នុងការទៅរកកត្តា និងទីផ្សារផលិតផល ហើយរីកចម្រើនលឿនជាងប្រជាពលរដ្ឋ នៅតំបន់ដាច់ស្រយាល នាំឱ្យភាពខុសគ្នាកាន់តែមានទំហំធំឡើងៗ ។ តំណមក នៅពេលដែលជំនឿបានថយចុះ ហើយបញ្ចប់នៅឆ្នាំ ១៩៩៩ ដោយសមាហរណកម្មកម្លាំងខ្មែរក្រហម ការវិនិយោគលើហេដ្ឋារចនាសម្ព័ន្ធ និងការកែលំអ ប្រព័ន្ធអប់រំនិងសេវាសុខភាពបានទៅដល់តំបន់ទាំងនោះ ។ ការវិភាគនៃរបាយការណ៍ បានរកឃើញថាអត្រាភាពក្រីក្រ មានកំរិតទាប និងការប្រើប្រាស់មធ្យមមានកំរិតខ្ពស់ នៅតាមបណ្តាភូមិជាប់ៗគ្នា ដែលមានលទ្ធភាពទៅរក ផ្លូវគមនាគមន៍ងាយស្រួលជាងនៅបណ្តាភូមិដាច់ស្រយាល (តារាងទី ២) ។ ទោះបីជាចប់ជំនឿហើយក្តី តំបន់ឆ្ងាយដាច់ស្រយាល ច្រើនតែមានដីដែលមិនសូវមានជីជាតិ និងមានសក្តានុពលតិចតួច ផ្នែកប្រព័ន្ធស្រោចស្រព ។

តារាងទី ២ ភាពក្រីក្រមានកំរិតខ្ពស់ជាងនៅបណ្តាភូមិឆ្ងាយដាច់ស្រយាល ដែលមានប្រព័ន្ធតភ្ជាប់តិចជាង

ទំហំភូមិ	ចម្ងាយទៅកាន់ផ្លូវជិតបំផុតដែលអាចធ្វើដំណើរបានគ្រប់រដូវ	
	ជិតជាង ៥ គ.ម	ឆ្ងាយជាង ៥ គ.ម
ច្រើនជាង ១.០០០ នាក់	៣៣% នៃចំនួនប្រជាជនជាពលរដ្ឋក្រីក្រ	៣៨% នៃចំនួនប្រជាជន ជាពលរដ្ឋក្រីក្រ
តិចជាង ១.០០០ នាក់	៤៣% នៃចំនួនប្រជាជនជាពលរដ្ឋក្រីក្រ	៥៣% នៃចំនួនប្រជាជន ជាពលរដ្ឋក្រីក្រ

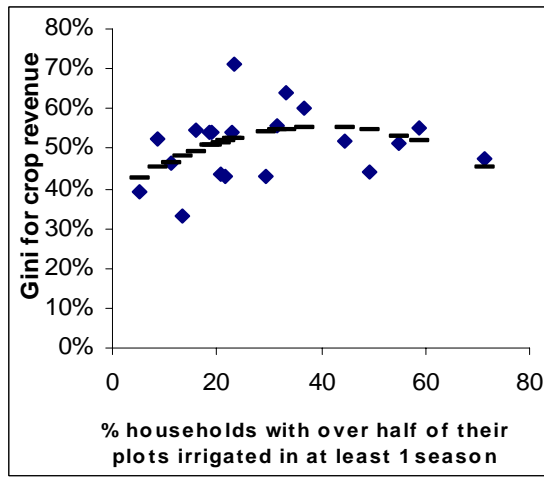
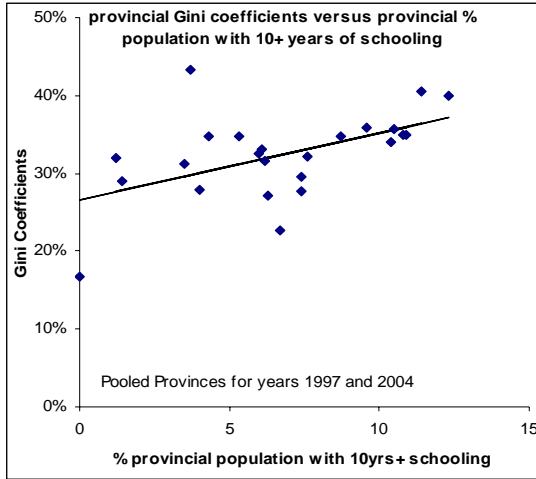
ប្រភព: CSES 2004.

ទីពីរ គ្រួសារនៅជនបទមានសមត្ថភាពខុសៗគ្នាក្នុងការទាញយកឧត្តមភាពនៃកាលានុវត្តភាពថ្មីៗ ឬ ក្នុងការ គ្រប់គ្រងហានិភ័យ ។ សមត្ថភាពរបស់បុគ្គលពីកំណើត ភាពខុសគ្នាអំពីមូលធនមនុស្ស (ការអប់រំ និងស្ថានភាព សុខភាព) និងទាយជួនខុសៗគ្នាអំពីជីវិត និងសម្បត្តិទ្រព្យដែលផ្តល់ផលិតភាពដទៃទៀត បានបង្កលក្ខណៈឱ្យ គ្រួសារជនបទមួយចំនួនមានជីវភាពខ្ពស់ជាងអ្នកជិតខាងរបស់ខ្លួន ។ ការវិភាគនៅក្នុង របាយការណ៍បង្ហាញថា

សន្និធិខុសៗគ្នានៃសម្បត្តិមនុស្ស និងសម្បត្តិរូបវន្តបានជំរុញឱ្យមានភាពខុសគ្នាលើប្រាក់ចំណូល ។ ផលត្រលប់កាន់តែខ្ពស់ ដែលជាលទ្ធផលនៃការសិក្សាខ្ពស់ ក៏ដូចជាទិន្នផល និងប្រាក់ចំណូលខ្ពស់ក្នុងគ្រួសារដែលមានដីសំរាប់វិនិយោគច្រើន ធ្វើឱ្យមានភាពខុសគ្នាលើប្រាក់ចំណូលនៅជនបទ (រូបទី ៥) ។

**រូបទី ៥ ការវិនិយោគលើសម្បត្តិដែលមានផលិតភាពជាកត្តាសំខាន់មួយ**

- បណ្តាខេត្តដែលមានមូលធនមនុស្សប្រសើរជាង (ដូចជា ការអប់រំមានកម្រិតខ្ពស់ ជាដើម) និងមានមូលធនរូបវន្តច្រើនជាង (ដូចជា ការវិនិយោគលើដីធ្លី) មានវិសមភាពខ្ពស់ជាង



ប្រភព: CSES 2004

ជាចុងក្រោយ អភិបាលកិច្ចមូលដ្ឋាន និងគុណភាពនៃស្ថាប័ននៅមូលដ្ឋានមានតួនាទីសំខាន់ ។ តាមរយៈទំនាក់ទំនងសង្គម ឬគ្រាន់តែមានសមត្ថភាពខ្ពស់ជាងក្នុងការស្វែងរក គ្រួសារធុរការនៅជនបទមានលក្ខណៈងាយស្រួលក្នុងការឆ្លងកាត់រចនាសម្ព័ន្ធអភិបាលកិច្ច ដែលច្រើនតែកត់សំគាល់ដោយកង្វះធនធាន សមត្ថភាព វិជ្ជាជីវៈ តម្លាភាព និងគណនេយ្យភាព។ ចំណុចខ្សោយផ្នែកស្ថាប័នទាំងនេះ ត្រូវបានឆ្លុះបញ្ចាំងតាមរយៈពិន្ទុ លើទំនុកចិត្តទាប (តារាងទី ៣) ។ ទំនុកចិត្តលើអាជ្ញាធរមូលដ្ឋានមានកម្រិតទាប នៅក្នុងសហគមន៍ដែល ពីងផ្អែកយ៉ាងច្រើនលើការទាញយកផល និងគ្រប់គ្រងធនធានធម្មជាតិ ដូចជាព្រៃឈើ និងតំបន់នេសាទ ជាទីស្វែងរកលាភសក្ការៈ និងអំពើពុករលួយកើតឡើង បង្កលក្ខណៈអំណោយផលដល់គ្រួសារអ្នកមាន គ្រួសារដែលមានធនធានមធ្យមប្រសើរ ខុសពីគ្រួសារក្រីក្រ ( CDRI 2007a, 2007b ) ។

តារាងទី ៣ គេឃើញមានទំនុកចិត្តតិចតួចចំពោះស្ថាប័នសាធារណៈ ពិសេស ប៉ូលីស និងតុលាការ

ស្ថាប័ន-តួអង្គ	ស្មោះត្រង់	មានប្រសិទ្ធិភាព	រាប់រកអ្នកក្រដូច រាប់អ្នកមាន	រាប់រកបុរស ដូចរាប់រកស្ត្រី
អង្គការក្រៅរដ្ឋាភិបាល	៧៣	៧៨	៧១	៨៦
ធនាគារ	៦៩	៨០	៥៨	៨១
បណ្តាញផ្សព្វផ្សាយ (ទូរទស្សន៍ វិទ្យុ)	៥០	៦៤	៦៣	៨២
រដ្ឋាភិបាល	៤៧	៦០	៤០	៨០
មន្ត្រីឃុំ-សង្កាត់	៤៤	៥៥	៤៦	៧៩
គ្រូបង្រៀន	៥៩	៦៨	៦០	៨២
គ្រូពេទ្យ	៤៨	៦៦	៤០	៧៩
អ្នកចងការប្រាក់	៤១	៥៧	៣៦	៧៥
ប៉ូលីស	២៩	៥០	៣១	៧៥
ចៅក្រម	១៨	៤៦	២០	៧០
ឈ្មួញកណ្តាល	១០	៤៤	២៩	៦៧

ប្រភព៖ IRL 2007

កំណត់សំគាល់៖ ឧទាហរណ៍ មតិមួយនិយាយថា "អង្គការក្រៅរដ្ឋាភិបាលស្មោះត្រង់" ។ អ្នកសំរាសន៍ស្នើឱ្យអ្នកផ្តល់ការសំរាសន៍ឆ្លើយ  
ថា តើសាមីខ្លួនឯកភាព ឬមិនឯកភាព ។ របៀបផ្តល់ចម្លើយចែកជា ៥ ពិន្ទុ ក្នុងនោះពិន្ទុ ១ (មិនស្មោះត្រង់ទាល់តែសោះ) ពិន្ទុ ២ (ស្មោះត្រង់ដែរ)  
ពិន្ទុ ៣ (មិនដឹងទេ) ពិន្ទុ ៤ (ស្មោះត្រង់ច្រើន) និងពិន្ទុ ៥ (ស្មោះត្រង់ខ្លាំងណាស់) ។ ភាគរយនៃអ្នកផ្តល់ចម្លើយ ដែលបានផ្តល់ពិន្ទុ ៤ និង ៥  
ចំពោះមតិខាងលើនេះមានកត់ត្រានៅក្នុងតារាងខាងលើ ។

ការបង្កើតសមភាពនៃកាលានុវត្តភាព

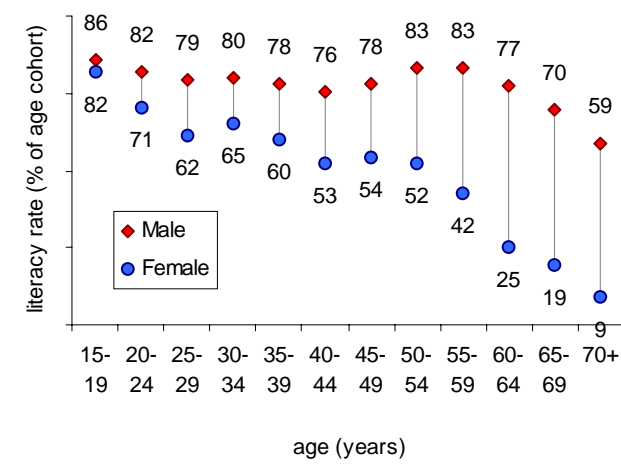
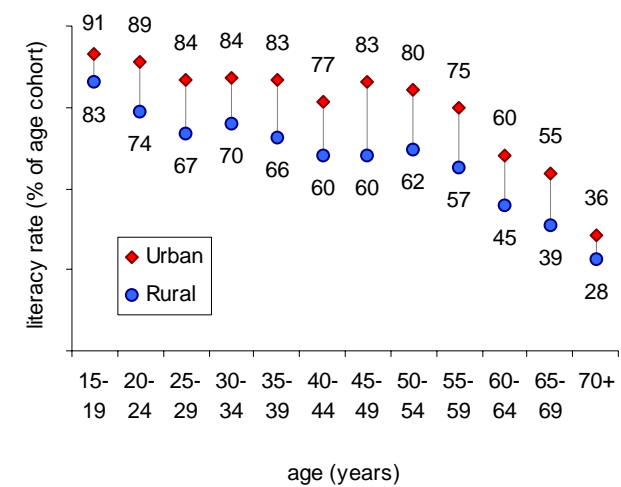
សមធម៌នៅក្នុងការផ្តល់សេវា និងការអភិវឌ្ឍន៍មនុស្ស

សង្គមមួយដែលមានសមធម៌នៅក្នុងការទទួលបានសេវាមូលដ្ឋានប្រកបដោយប្រសិទ្ធភាព និងការទទួលបាន  
លទ្ធផលនៃការអភិវឌ្ឍន៍មនុស្សជារឿងមានសារៈសំខាន់ ពីព្រោះមនុស្សកើតមកមានសិទ្ធិផ្ទាល់ខ្លួន ដើម្បីទទួលបាន  
នូវសេវាទាំងនេះ ហើយសេវាទាំងនេះជាមធ្យោបាយ ដើម្បីឱ្យមនុស្សទទួលបានសមភាពនៃកាលានុវត្តភាពសេដ្ឋកិច្ច ។

ឧទាហរណ៍ជាក់ស្តែង មួយទាក់ទិនទៅនឹងបញ្ហាសុខភាព : គ្មាននរណាម្នាក់ សុខចិត្តទទួលនូវជំងឺឬការស្លាប់មុនអាយុឡើយប្រសិនបើពួកគេអាចចៀសវាងបាននោះ ។ ស្ថានភាពសុខភាពនិងអប់រំមានតម្លៃជាមូលដ្ឋានដ៏សំខាន់ផងដែរ ព្រោះវាជាកត្តាកំណត់កាលានុវត្តភាពផ្នែកសេដ្ឋកិច្ច និង ជាអ្នកព្យាករលើប្រាក់ចំណូល ការប្រើប្រាស់ និងទ្រព្យសម្បត្តិ ។ បញ្ហាទាំងនេះមានទំនាក់ទំនងទៅវិញទៅមកយ៉ាងរឹងមាំបំផុត ។ កំរិតនៃការអប់រំរបស់ម្តាយមានឥទ្ធិពលយ៉ាងខ្លាំងមិនត្រឹមតែទៅលើ សុខភាពរបស់គាត់ផ្ទាល់តែប៉ុណ្ណោះទេ ក៏ប៉ុន្តែថែមទាំងមានឥទ្ធិពលទៅលើសុខភាពកូនរបស់គាត់ទៀតផង ។ ម្យ៉ាងទៀតសុខភាពមិនល្អ គឺជាឧបសគ្គដ៏ធំក្នុងការទទួលបានការអប់រំ ។

ផ្ទុយទៅនឹងលទ្ធផលវិភាគលើកំរិតជីវភាពរស់នៅដោយផ្អែកលើការប្រើប្រាស់របស់មនុស្សម្នាក់ក្នុងមួយឆ្នាំ លទ្ធផលនៃការវិភាគដោយផ្អែកលើទិដ្ឋភាពមិនមែនរូបិយវត្ថុនៃសុខុមាលភាពនៅកម្ពុជា បានបង្ហាញថាមាននិន្នាការជាវិជ្ជមាន ដ៏ទូលំទូលាយឆ្ពោះទៅរកសមភាពកាន់តែច្រើនថែមទៀតនាពេលខាងមុខ ។ លទ្ធផលទទួលបានក្នុងវិស័យអប់រំប៉ុន្មានឆ្នាំថ្មីៗនេះ មានលក្ខណៈគួរឱ្យកត់សំគាល់នោះគឺ វិស័យអប់រំបានគាំទ្រដល់ជនក្រីក្រ និងគាំទ្រដល់ក្មេងស្រី ។ ការចុះចូលរៀននៅសាលាបឋមសិក្សា បានកើនឡើងយ៉ាងឆាប់រហ័ស ក្នុងចំណោមក្រុមកុមារដែលពីមុនចុះឈ្មោះចូលរៀនតិច ធ្វើឱ្យកាត់បន្ថយនូវគំនាតរវាងអ្នកក្រុង-ជនបទ បុរស-ស្ត្រី និងអ្នកមាន-អ្នកក្រនៅក្នុងអត្រាអក្ខរភាពរបស់កុមារ ដែលទើបតែបានចាកចេញពីប្រព័ន្ធសាលារៀននាពេលថ្មីៗនេះ (សូមមើលរូបភាពទី៦) ។

រូបភាពទី៦ វិសមភាពផ្នែកអក្ខរភាព កំពុងកាត់បន្ថយក្នុងរយៈពេលកន្លងមក



ប្រភព: CSES 2004

បើទោះជាមានវឌ្ឍនភាពទាំងនេះក្តី គេនៅឃើញមានគំលាតដ៏គួរឱ្យកត់សំគាល់នៅឡើយរវាងប្រជាជន នៅទីក្រុងនិងជនបទ និង រវាងគ្រួសារអ្នកមាននិងអ្នកក្រីក្រ ក្នុងការទទួលសេវានិងផលពីសេវាទាំងនេះ ។ ទោះបីជា លទ្ធភាពទទួលបានសេវានៅសាលាបឋមសិក្សា និងមណ្ឌលសុខភាព កាន់តែមានភាពស្មើគ្នាក្នុងរយៈពេលមួយទសវត្សរ៍ កន្លងមកនេះក៏ដោយ ក៏គ្រួសារក្រីក្រនៅតែរស់នៅឆ្ងាយពីសាលាមធ្យមសិក្សា និងមន្ទីរពេទ្យជាងគ្រួសារអ្នកមាន ដដែល ។ ទោះជាមានការរីកចំរើនក្នុងរយៈពេលប៉ុន្មានឆ្នាំកន្លងទៅនេះក៏ដោយ លទ្ធភាពទទួលបានទឹកស្អាត និងមូលដ្ឋាន អនាម័យដែលមានលក្ខណៈល្អប្រសើរ នៅតែមិនមានដដែលនៅក្នុងតំបន់ជនបទភាគច្រើន ។

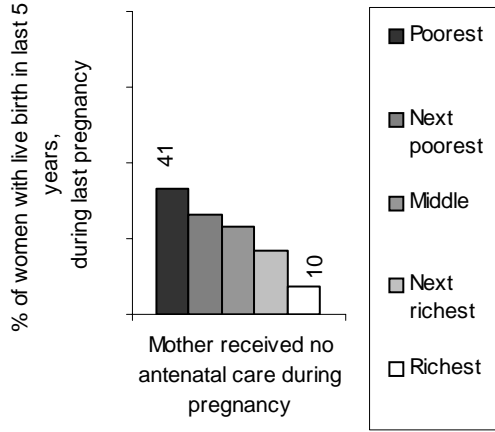
មូលហេតុមួយចំណែកនៃវិសមភាពនៅក្នុងលទ្ធផលនៃការអភិវឌ្ឍន៍មនុស្ស គឺបណ្តាលមកពីការចំណាយ សាធារណៈទាបទៅលើសេវាទាំងនេះ បើទោះបីជាការចំណាយសាធារណៈមានការកើនឡើងក្នុងរយៈពេលប៉ុន្មានឆ្នាំថ្មីៗ នេះក៏ដោយ ។ មួយភាគធំនៃការចំណាយក្នុងមនុស្សម្នាក់ក្នុងមួយឆ្នាំសរុប មានទំរង់ជាការចាយវាយប្រាក់កាស ដោយគ្រួសារផ្ទាល់ខ្លួន ។ ករណីនេះ កើតមានតិចតួចចំពោះការចំណាយលើការអប់រំនៅកំរិតខ្ពស់ជាងបឋមសិក្សា តែកើតមានច្រើនចំពោះការថែទាំសុខភាព រាប់បញ្ចូលទាំងការថែទាំសុខភាពបឋមផង ។ ដោយការចំណាយសាធារណៈ ខាងវិស័យសុខាភិបាលមានកំរិតទាបពេកមិនអាចទូទាត់ឱ្យប្រសិទ្ធភាពបាន ដូចនេះដើម្បីឱ្យបុគ្គលម្នាក់ទទួលបាន នូវប្រសិទ្ធភាពក្នុងការថែទាំសុខភាពដែលមានគុណភាពល្អ វាអាស្រ័យលើកំរិតប្រាក់ចំណូល ការសន្សំ និងការប្រើប្រាស់ របស់បុគ្គលម្នាក់នោះ ។

ជាលទ្ធផល វិសមភាពក្នុងការទទួលបានសេវា និងទទួលបានកាលានុវត្តភាពលើសុខភាពនិងការអប់រំពិតជាមានគំលាត គួរឱ្យកត់សំគាល់ ។ ឱកាសរស់រានមានជីវិតរបស់កុមារដែលកើតនៅក្នុងគ្រួសារដែលក្រីក្របំផុត ត្រូវបានកាត់បន្ថយ យ៉ាងខ្លាំង (សូមមើលរូបភាពទី៧) បើប្រៀបធៀបជាមួយកុមារដែលកើតនៅក្នុងគ្រួសារដែលមានបំផុត សូម្បីតែ មុនពេលកើតក៏ដោយ ។ ម្តាយរបស់កូនក្នុងគ្រួសារក្រីក្របំផុត ទំនងជាមានឱកាសទៅពិគ្រោះជាមួយគ្រូពេទ្យ មុនពេលសំរាលតិចជាងគ្រួសារអ្នកមានបំផុតបួនដង ។ កុមារម្នាក់ដែលកើតនៅក្នុងគ្រួសារដែលក្រីក្របំផុត ទំនងជានឹង ទទួលរងនូវកង្វះអាហារូបត្ថម្ភធ្ងន់ធ្ងរពីរដង បើធៀបនឹងកុមារក្នុងគ្រួសារអ្នកមាន ហើយទំនងជាអាចស្លាប់បាត់បង់ ជីវិតបីដងមុនគំរប់អាយុប្រាំឆ្នាំ ។

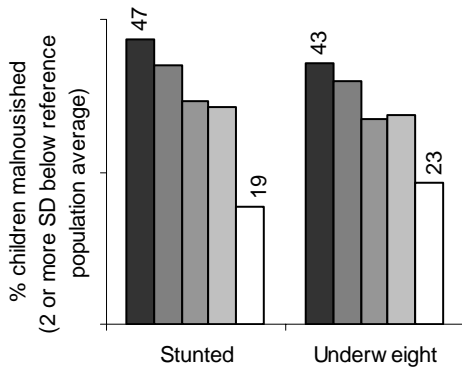
មានតំរូវការបន្ទាន់ផងដែរក្នុងការកែលម្អលទ្ធភាពរបស់ប្រព័ន្ធសុខាភិបាល ក្នុងការឆ្លើយ តបទៅនឹងបញ្ហាសុខភាព សំខាន់ៗដែលស្ត្រីកំពុងប្រឈមមុខ ។ ទោះបីជាបញ្ហាទិន្នន័យធ្វើឱ្យមានការពិបាកក្នុងការសន្និដ្ឋានក៏ដោយ ក៏គេ ជឿថាអត្រាមរណភាពមាតា ហាក់ដូចជានៅតែមិនប្រែប្រួលគឺមានកំរិតខ្ពស់ដដែល (៤៧២ នាក់ ក្នុង ១០០.០០០ កំណើតរស់) ។

រូបភាពទី៧ ការថែទាំ និងការរស់រៀនរបស់កុមារតាមទ្រព្យសម្បត្តិ

Children born in richer households receive better preventative care from before they are born...



...are less likely to be malnourished...



...and much less likely to die before age five.



គ្រួសារក្រីក្រ ទំនងជាត្រូវការយកកូនរបស់ពួកគេចេញពីសាលាច្រើន ដើម្បីឱ្យជួយរកស៊ីចិញ្ចឹមគ្រួសារ និងច្រើនតែជ្រើសរើសយកវិធីដោះទំលងដើម្បីចំណាយលើថ្លៃសុខភាព (សូមមើលប្រអប់ទី ១) ។ ការទទួលបានការអប់រំទាប ប្រាក់ចំណូលទាប និងការប្រើប្រាស់ទាប និងភាពងាយរងគ្រោះពីជំងឺផ្សេងៗ និងបញ្ហាសេដ្ឋកិច្ច ដែលបង្កឡើងដោយជំងឺមានតួនាទីជំរុញស្មើគ្នា ក្នុងការកំរិតនូវកាលានុវត្តភាព និងធ្វើឱ្យគ្រួសារទាំងឡាយធ្លាក់ក្នុងអន្ទាក់ភាពក្រីក្រ ។

**ការប្រមូលផ្តុំនៃការកាន់កាប់ដីធ្លីមានកំរិតខ្ពស់**

នៅក្នុងឆ្នាំ១៩៨៩ ដីធ្លីត្រូវបានធ្វើឯកជនភារូបនីយកម្ម និងត្រូវបានបែងចែកយ៉ាងច្រើនដោយផ្អែកលើតំរូវការ (តាមទំហំគ្រួសារ) ដោយផ្តល់នូវ ការបែងចែកស្មើគ្នាយ៉ាងខ្លាំងហើយស្ទើរតែមិនមានភាពគ្មានដីធ្លីទេ ។ ចាប់តាំងពីពេលនោះមកភាពគ្មានដីធ្លី និងវិសមភាពក្នុងការកាន់កាប់ដីបានកើនឡើង ដោយឆ្លុះបញ្ចាំងនូវអន្តរកម្មរវាងកំណើនប្រជាជន និងគោលនយោបាយគ្រប់គ្រងដីធ្លី ដែលកំណត់ដីភាគច្រើននៃប្រទេសកម្ពុជាថាជាដីរដ្ឋ និងឱ្យអាទិភាពលើការផ្តល់សម្បទានខ្នាតធំ នៅពេលបែងចែកដីនេះសំរាប់ការប្រើប្រាស់ ក្នុងការដាំដុះ ។ ជាលទ្ធផល ត្រឹមឆ្នាំ២០០៤ ៥,៧ភាគរយនៃប្រជាជនជនបទបាត់បង់ដីធ្លីផង

ប្រភព : ការអង្កេតប្រជាសាស្ត្រ និងសុខភាពកម្ពុជា ឆ្នាំ២០០៥ (CDHS 2005)

**ប្រអប់១ គ្រួសារក្រីក្រខ្វះខាតធនធានដើម្បីទប់ទល់ជាមួយការរន្ធត់ផ្នែកសុខភាព**

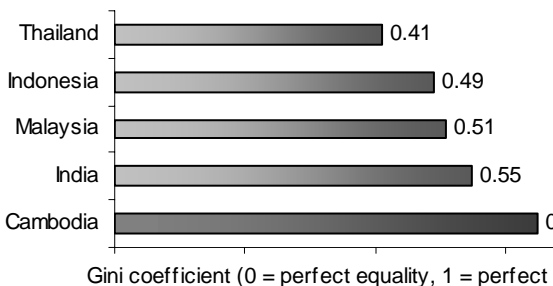
លទ្ធផលដែលបានមកពីការអង្កេតនៅក្នុងភូមិចំនួនពីរនៅភាគខាងត្បូងទីក្រុងភ្នំពេញ បានបង្ហាញឱ្យឃើញថា ការដាំដំណាំផ្សេងៗហើយមិនបានផល និងដីដីផ្សេងៗបណ្តាលឱ្យមានការខូចខាតផ្នែកសេដ្ឋកិច្ចក្នុងកំរិតប្រហាក់ប្រហែលគ្នា (គឺប្រហែលពីរបីរយពាន់រៀល) ។ គ្រួសារជាច្រើនកាន់តែមានការលំបាក ក្នុងការទប់ទល់ជាមួយជំងឺរបស់ពួកគេ ។ ផលវិបាកជាអវិជ្ជមាននៃការរន្ធត់ផ្នែកសុខភាព មានផលប៉ះពាល់យ៉ាងខ្លាំងទៅលើជីវភាពរស់នៅទាំងក្នុងពេលបន្ទាន់ និងសំរាប់រយៈពេលយូរ ពីព្រោះពួកគេត្រូវការលុយបន្ទាន់ : ដោយគ្រួសារភាគច្រើនមិនមានការសន្សំប្រាក់គ្រប់គ្រាន់ ហើយទិដ្ឋភាពធនធានជនបទ មិនទាន់មានប្រតិបត្តិការបានល្អ គ្រួសារជាច្រើនជាញឹកញាប់ ត្រូវបង្ខំចិត្តលក់ទ្រព្យសម្បត្តិ (រាប់បញ្ចូលទាំង ដីធ្លី) និង/ឬធ្លាក់ខ្លួន ជំពាក់បំណុលរយៈពេលយូរ ។ បញ្ហានេះនឹងកាត់បន្ថយលំហូរចំណូលនាពេលអនាគត និងបង្កើននូវការចំណាយមិនមែនការប្រើប្រាស់ របស់ពួកគេរៀងៗខ្លួន ។ ចំណុចនេះ បញ្ជាក់យ៉ាងទូលំទូលាយនូវការសិក្សាមុនៗ ដែលបានរកឃើញថាពាក់កណ្តាលនៃការលក់ដីធ្លីទាំងអស់ ឬប្រមាណ៤០ភាគរយនៃករណីគ្រួសារដែលធ្លាប់កាន់កាប់ដីធ្លីបាត់បង់ដី មានការពាក់ព័ន្ធនឹងវិបត្តិសុខភាព ។

ប្រភព : យ៉ាកូរ៉ា ឆ្នាំ២០០៥ ប៊ីដឌុលហ្វ ឆ្នាំ២០០៤, បាឡាត និងសូ ឆ្នាំ២០០៤ (Yagura 2005; Biddulph 2004; Ballard and So 2004)

ក្លាយជាជនក្រីក្រផង ហើយការវិវត្តន៍នៃការកាន់កាប់ដីធ្លីនេះ ធ្វើឱ្យប្រទេសកម្ពុជាក្លាយជាប្រទេសដែលមានវិសមភាពខ្ពស់លើកម្មសិទ្ធិដីធ្លីក្នុងតំបន់ (រូបភាពទី៨) ។

វិសមភាពលើកម្មសិទ្ធិទ្រព្យសម្បត្តិសំខាន់ៗដូចជាដីធ្លី គឺជាកង្វល់ដ៏ធ្ងន់មួយ ពីព្រោះវាបញ្ជាក់ពីភរិយភាពនៃនិន្នាការទៅរកវិសមភាពដែលកំពុងកើនឡើងលើការផលិត ការរកប្រាក់ចំណូល និងការចំណាយសំរាប់ការប្រើប្រាស់នាពេលអនាគត ។ បើសិនជាពុំមានការពង្រីកមុខរបរក្រៅពីការធ្វើស្រែចំការ ឬឱកាសប្រកបរបរចិញ្ចឹមជីវិតដើម្បីស្រូបយកកំលាំងពលកម្មរបស់អ្នកដែលគ្មានដីធ្លីនោះទេ កម្មសិទ្ធិដីធ្លីដែលកំពុងផ្តោតការកាន់កាប់ដោយបុគ្គលមួយចំនួនតូច នឹងនាំទៅរកគម្លាតដែលចេះតែកើនឡើង លើឱកាសដែលមានស្រាប់សំរាប់ប្រភេទគ្រួសារផ្សេងៗគ្នា ។ មានវិធីមួយដែលគេនិយមប្រើដើម្បី *ទប់ស្កាត់* ការប្រមូលផ្តុំកាន់កាប់

**រូបភាពទី៨ កម្មសិទ្ធិដីធ្លី មានភាពមិនស្មើគ្នាយ៉ាងខ្លាំង**



ប្រភព: WDR, IFAD

ដីធ្លីដោយក្រុមមនុស្សមួយចំនួនតូច ។ ភស្តុតាងពីកម្ពុជា និងបណ្តាប្រទេសកំពុងអភិវឌ្ឍន៍ផ្សេងៗទៀត ដែលមានប្រជាជនភាគច្រើនរស់នៅទីជនបទ បានបង្ហាញឱ្យឃើញថាផលិតភាពខាងកសិកម្មមានទំនាក់ទំនង បញ្ជាក់គ្នាទៅនឹងទំហំចំការគឺថាដីស្រែចំការតូចៗមានផលិតភាពខ្ពស់ជាងដីស្រែចំការធំៗ ។ ដូច្នេះគួរតែមានការ ជំរុញពិភាក្សាគ្នាពីកម្មវិធីបែងចែកឡើងវិញនូវដីសម្បទានសេដ្ឋកិច្ចដែលមិនបានប្រើប្រាស់ (ដែលពីមុនគេសង្ឃឹម ថាអ្នកវិនិយោគឯកជននឹងអភិវឌ្ឍន៍ចំការពាណិជ្ជកម្មទ្រង់ទ្រាយធំ) ទៅឱ្យគ្រួសារដែលគ្មានដីធ្លី និងគ្រួសារក្រីក្រ តាមរយៈកម្មវិធីដីសម្បទានសង្គមកិច្ច ។ មានបញ្ហាប្រឈមចំពោះមុខមួយចំនួនក្នុងកិច្ចការនេះ៖ ការបែងចែកឡើងវិញតម្រូវឱ្យមានគោលនយោបាយ និងកម្មវិធីដែលមានលក្ខណៈសុក្រស្មាញផ្នែកភស្តុភារ ហើយដែលបំពេញបន្ថែមឱ្យគ្នាទៅវិញទៅមកដើម្បីឱ្យមានប្រសិទ្ធភាព ។ ប៉ុន្តែវិធីមួយដែលអាចធ្វើបានគឺថាគោលនយោបាយកសិកម្ម របស់រដ្ឋាភិបាលគួរផ្តោតអាទិភាពចំពោះដីស្រែចំការ ដែលមានទ្រង់ទ្រាយតូច និងមានលក្ខណៈជាគ្រួសារ ។

បញ្ហាគោលនយោបាយសំខាន់ៗនៅក្នុងរដ្ឋបាលដីធ្លី គឺទាក់ទងនឹងសុវត្ថិភាពនៃការកាន់កាប់ដីធ្លី ។ ការវិភាគមួយដែលមាននៅក្នុងឯកសារ ការវាយតម្លៃលើភាពក្រីក្រនៅកម្ពុជាដោយធនាគារពិភពលោក បានបង្ហាញថាការកាន់កាប់ដីធ្លីប្រកបដោយសុវត្ថិភាព តាមរយៈឯកសារភស្តុតាងកម្មសិទ្ធិដីធ្លីក្នុងទម្រង់ផ្សេងៗ មានផលប៉ះពាល់យ៉ាងធំធេងលើផលិតភាពដីធ្លី ភាពអាចចំណេញនៃដីធ្លី និង ប្រាក់ចំណូលនៃកសិកម្ម ។ សារៈសំខាន់នៃសុវត្ថិភាពក្នុងការកាន់កាប់ដីធ្លីនៅក្នុងរបាយការណ៍នេះ ត្រូវបានបញ្ជាក់បន្ថែមទៀត ដោយការវិភាគបន្ថែមលើទិន្នន័យបានមកពីការអង្កេតសេដ្ឋកិច្ច-សង្គមឆ្នាំ២០០៤ (CSES ២០០៤) ការសម្ភាសន៍ពាក់កណ្តាលរចនាសម្ព័ន្ធក្នុងកំឡុងពេលចុះស្រាវជ្រាវនៅមូលដ្ឋាន និងលទ្ធផលនៃការស្ទង់មតិថ្នាក់ជាតិ ។ របាយការណ៍នេះក៏រកឃើញផងដែរថា សុវត្ថិភាពនៃការកាន់កាប់ដីធ្លី ក្នុងទម្រង់ដែលមានចាប់ពីបង្កាន់ដៃរហូតដល់ប័ណ្ណកម្មសិទ្ធិ (ប្លង់រឹង) មានទំនាក់ទំនងយ៉ាងខ្លាំងជាមួយនឹងការវិនិយោគលើដីធ្លី ។ ខណៈដែលតម្លៃដីធ្លីមានការកើនឡើង និងទីផ្សារក្នុងស្រុកកាន់តែមានការប្រមូលផ្តុំប័ណ្ណកម្មសិទ្ធិដីធ្លីពេញលេញ នឹងកាន់តែមានប្រយោជន៍ច្រើនដើម្បីចៀសវាងទំនាស់ លើកទឹកចិត្តដល់ការវិនិយោគដែលលើកកម្ពស់ផលិតភាព និងការពារដីពីការដណ្តើមយកទាំងស្រុងដោយអ្នកមានអំណាច ។

ការចុះបញ្ជីដីធ្លីជាលក្ខណៈប្រព័ន្ធ បានចាប់ផ្តើមនៅក្នុងឆ្នាំ២០០៤ ហើយជាលទ្ធផល បានបែងចែកប័ណ្ណកម្មសិទ្ធិដីធ្លីជិតមួយលានប័ណ្ណ ។ សូចនាករដំបូងៗពីការស្រាវជ្រាវទ្រង់ទ្រាយតូចបង្ហាញថា ការទទួលបានប័ណ្ណកម្មសិទ្ធិទាំងនេះត្រូវបានមើលឃើញថាបានជួយធ្វើឱ្យប្រសើរឡើងដល់សុវត្ថិភាពដីធ្លី និងជួយមិនឱ្យមានទំនាស់កើតឡើងជាយថាហេតុធ្វើឱ្យមានភាពងាយស្រួលក្នុងការលក់ដីទៅឱ្យអ្នកទិញមកពីក្រៅសហគមន៍ និងជួយធ្វើឱ្យប្រសើរឡើងដល់លក្ខខណ្ឌក្នុងការទទួលបានឥណទាន ។

**ហេដ្ឋារចនាសម្ព័ន្ធ និងវិសមភាព**

ហេដ្ឋារចនាសម្ព័ន្ធមានឥទ្ធិពលដ៏ធំធេងទៅលើឱកាសប្រកបរបររចិញ្ចឹមជីវិត (ជាពិសេសឱកាសប្រកបរបរនៅពេលទំនេរពីការធ្វើស្រែចំការ) និងទៅលើលទ្ធផលសុខុមាលភាព : ប្រាក់ចំណូលរបស់គ្រួសារនៅក្នុងភូមិដែលមានផ្លូវគ្រប់គ្រាន់ ជាទូទៅមានកំរិតខ្ពស់ជាងប្រាក់ចំណូលនៅក្នុងភូមិដែលគ្មានផ្លូវចំនួនពីរដង ។ ដូច្នោះ ការបែងចែកមិនស្មើគ្នានៃហេដ្ឋារចនាសម្ព័ន្ធសេដ្ឋកិច្ច (ជាពិសេស រចនាសម្ព័ន្ធផ្លូវ និងប្រព័ន្ធស្រោចស្រព) បន្តធ្វើឱ្យមានភាពខុសគ្នារវាងតំបន់ទាំងឡាយ ហើយការពង្រីកហេដ្ឋារចនាសម្ព័ន្ធទាំងនោះ អាចជាឧបករណ៍ដ៏មានឥទ្ធិពល ក្នុងការចាប់ផ្តើមកាត់បន្ថយវិសមភាពផ្នែកលំហ ។ សមភាព ឬភាពខុសគ្នាក្នុងការប្រើប្រាស់ផ្លូវថ្នល់ ទាក់ទងជាមួយការបែងចែកហេដ្ឋារចនាសម្ព័ន្ធសង្គម (ដូចជាសាលារៀន មណ្ឌលសុខភាព មន្ទីរពេទ្យបង្អែក) ក្នុងការបង្កើតឱ្យមានវិសមភាពផ្នែកលំហ ក្នុងការទទួលបានសេវាជាមូលដ្ឋាន ។

វិសមភាពក្នុងការប្រើប្រាស់ហេដ្ឋារចនាសម្ព័ន្ធមានភាពលេចធ្លោរក្សាឱ្យកាត់សំគាល់ ជាចម្បងគឺវិសមភាពរវាងអ្នកនៅទីក្រុង និងអ្នកនៅជនបទ ប៉ុន្តែក៏មាននៅក្នុងចំណោម អ្នកនៅទីក្រុង និងចំណោមអ្នកនៅទីជនបទផងដែរ ។ ទាំងការអង្កេតថ្នាក់ជាតិ ទាំងការសិក្សានៅថ្នាក់តំបន់ បានបញ្ជាក់ពីសារៈសំខាន់នៃការកសាងផ្លូវថ្នល់ និងសំខាន់ជាងនេះទៅទៀតនោះ គឺការថែទាំផ្លូវ ក្នុងការជួយធ្វើឱ្យប្រសើរឡើងដល់កាណានុវត្តភាព និងមុខរបររចិញ្ចឹមជីវិត (ប្រអប់២) ។

**ប្រអប់២ ផ្លូវជួយកាត់បន្ថយវិសមភាពផ្នែកលំហ និងពង្រីកឱកាស សំរាប់អ្នកក្រីក្រ**

*មុនពេលយើងមានផ្លូវល្អ អ្នកក្រីក្រជាពិសេសស្ត្រីជាមេគ្រួសារ មិនសូវហ៊ានទៅស៊ីឈ្នួលគេឆ្ងាយពីភូមិទេ ..ដើម្បីទៅដល់កន្លែងដែលចង់ទៅនោះ ត្រូវចំណាយពេលយូរ.. [ ឥឡូវ] យើងចំណាយតែ ១០០០រៀល និងមួយម៉ោងប៉ុណ្ណោះ ក្នុងការធ្វើដំណើរទៅខេត្តព្រៃវែង បើប្រៀបធៀបនឹង ១៥០០រៀល និងបួនម៉ោង មុនពេលផ្លូវនេះត្រូវបានកសាង...អ្នកក្រីក្រដែលគ្មានដី និងអ្នកដទៃទៀតបានធ្វើចំណាកស្រុកទៅឆ្ងាយពីភូមិដើម្បីរកការងារធ្វើ។ មុនឆ្នាំ២០០២ នៅពេលដែលការធ្វើដំណើរ គឺធ្វើនៅឡើយ និងចំណាយពេលយូរ ដើម្បីទៅដល់គោលដៅការងារ ពួកគេត្រូវគិតឱ្យបានពីរដង ។ (ភូមិបបោង ខេត្តព្រៃវែង)*

ប្រភព : CDRI 2007b (និងមានបោះពុម្ពក្នុងពេលខាងមុខ)

**ទស្សនៈយល់ឃើញចំពោះវិសមភាព**

នៅកម្ពុជា ការស្រាវជ្រាវប្រើវិធីសាស្ត្រផ្សេងៗគ្នា បង្ហាញនូវរូបភាពខុសគ្នាតិចតួចពាក់ព័ន្ធនឹងទស្សនៈយល់ឃើញរបស់ប្រជាជនចំពោះ វិសមភាព និងភាពធ្ងន់ធ្ងររបស់វា ។ នៅក្នុងការសង្កេតសិក្សាធរណៈថ្នាក់ជាតិមួយនៅពេលដែលត្រូវបានស្នើសុំឱ្យបញ្ជាក់ ពីបញ្ហាសំខាន់បំផុតដែលប្រទេសកម្ពុជាកំពុងប្រឈមមុខ អ្នកឆ្លើយភាគច្រើន

(៣៣ភាគរយ) បានផ្តោតលើភាពក្រីក្រ ដោយមានតែប្រមាណ២ភាគរយប៉ុណ្ណោះ និយាយអំពីវិសមភាព និងភាពអយុត្តិធម៌ ។ អ្នកឆ្លើយប្រមាណ២ភាគរយដែរ ដែលលើកឡើងអំពីផ្លូវធម្មនាគមន៍ ការអប់រំ និងការថែទាំសុខភាព ។ ប៉ុន្តែ ការស្រាវជ្រាវតាមវិធីសាស្ត្រគុណភាពបានបង្ហាញផងដែរថា ប្រជាជនមានការយល់ដឹង និងព្រួយបារម្ភខ្លាំងអំពីវិសមភាព ផ្នែកឱកាស និងលទ្ធផលដែលកំពុងតែកើនឡើង (ប្រអប់៣) ។

**ប្រអប់៣ ប្រជាជនកម្ពុជានៅជនបទ មើលឃើញ និងព្រួយបារម្ភអំពីវិសមភាពដែលកំពុងតែកើនឡើង**

*រហូតមកដល់ពេលនេះ គម្លាតរវាងអ្នកមាន និងអ្នកក្រ កំពុងតែរីកកាន់តែធំឡើង ។ អ្នកមានកាន់តែមាន អ្នកក្រកាន់តែក្រ ហើយការដើរឡើងលើមិនមែនងាយស្រួលទេ ។ (ភូមិក្រសាំង ខេត្តបាត់ដំបង)*

*រហូតមកដល់ពេលនេះ ការចាត់ថ្នាក់ កាន់តែធ្ងន់ធ្ងរទៅៗ .... វាជាលំបាកសំរាប់អ្នកក្រក្រ ក្នុងការរំដោះខ្លួនចេញពីភាពក្រីក្រ ក្នុងរយៈពេលប្រាំឆ្នាំក្រោយ ដោយសារតែគ្មានដីធ្លី ខ្វះខាតដើមទុន និងវិសមភាពកាន់តែកើនឡើង ។ គម្លាតរវាងអ្នកមាន និងអ្នកក្រ បានកើនឡើងយ៉ាងខ្លាំង ។ (អណ្តូងត្រាច ខេត្តបាត់ដំបង)*

*អ្នកក្រ នៅតែក្រ ពីព្រោះអ្នកក្រចិញ្ចឹមអ្នកមាន ។ អ្នកមានកាន់តែមាន ពីព្រោះពួកគេមានដើមទុនរកស៊ីដើម្បីរកលុយបានច្រើនទៀត ....អ្នកមាន ទម្លាក់អ្វីមួយឱ្យអ្នកក្រត្រដវរត់ទៅទៀត ប៉ុន្តែអ្នកក្ររកលុយចិញ្ចឹមអ្នកមាន ។ (ព្រែកក្នុង ខេត្តកណ្តាល)*

ប្រភព : CDRI 2007b (នឹងមានបោះពុម្ពក្នុងពេលខាងមុខ)

**វិសមភាពយេនឌ័រនៅតែលេចធ្លោដដែល**

បទដ្ឋាន និងឱកាសយេនឌ័រ កំពុងតែប្រែប្រួលដ៏គួរឱ្យកត់សំគាល់ក្នុងការឆ្លើយតបទៅនឹងការផ្លាស់ប្តូរផ្នែកសេដ្ឋកិច្ច និងសង្គម ។ និន្នាការជាវិជ្ជមានឆ្ពោះទៅរកសមភាពកាន់តែច្រើនឡើង រួមមាន ការបង្កើនការចុះឈ្មោះចូលរៀនរបស់សិស្សស្រីនៅក្នុងកំរិតបឋមសិក្សា (និងការបង្កើនអក្ខរភាពរបស់ស្ត្រី) និងការពង្រីកឱកាសការងារ ភាគច្រើនលើសលុបនៃអ្នកធ្វើការងារតាមរោងចក្រកាត់ដេរ គឺជាស្ត្រី ។

ទោះបីជាមានភាពជឿនលឿនទាំងនេះក៏ដោយ វិសមភាពជាលក្ខណៈប្រពៃណីដ៏លេចធ្លោ នៅតែមាននៅឡើយហើយវិសមភាពថ្មីៗ ក៏កំពុងតែលេចឡើងដែរ ។ ដោយស្រ្តីត្រូវបានសន្មតឱ្យទទួលខុសត្រូវចម្បងចំពោះការថែទាំកូន និងកិច្ចការក្នុងផ្ទះ ពួកគេមានឱកាសតិចតួចសំរាប់ការងារដែលមានប្រាក់បំណាច់ ។ បញ្ហាលំបាកទាំងនេះកាន់តែធ្ងន់ធ្ងរថែមទៀត ដោយសារកត្តាកំរិតវប្បធម៌ជាមធ្យមទាប ឥរិយាបថជាទូទៅចំពោះមុខរបរ "សមស្រប" សំរាប់ស្ត្រី និងការភ័យខ្លាចចំពោះការជួញដូរ ឬអំពើហិង្សាផ្លូវភេទ នៅពេលដែលស្ត្រីធ្វើដំណើរចេញឆ្ងាយពីផ្ទះ ជាពិសេសទៅតំបន់ជនបទ និងឆ្លងកាត់ព្រំដែន ។ ជាមួយនឹងចំណាកស្រុក និងប្រាក់ចំណូលច្រើន របៀបនៃការប្រព្រឹត្តិថ្មី និងប្រកបដោយការប្រថុយប្រថានរបស់បុរស កំពុងតែលេចឡើង និងបង្កឱ្យមានទម្រង់ថ្មីនៃភាពងាយរងគ្រោះសំរាប់ស្ត្រី (ភាពងាយរងគ្រោះចំពោះការបៀតបៀនផ្លូវភេទ ឬចំពោះការឆ្លងមេរោគអេដស៍ពីប្តីរបស់ពួកគេ) ។

ជាចុងក្រោយ ស្ត្រីមិនមានសម្លេងដែលលេចធ្លោរនៅក្នុងកិច្ចការសង្គម ឬកិច្ចការនយោបាយឡើយ ដោយមាន តំណាងតិចតួចក្នុងរដ្ឋាភិបាល ឬក្នុងដំណើរការធ្វើសេចក្តីសម្រេចចិត្ត ឬដំណើរការធ្វើផែនការនានា តាំងពីថ្នាក់មូលដ្ឋាន រហូតដល់ថ្នាក់ជាតិ ។ ខណៈដែលអាសនៈសភាចំនួន២០ក្នុងចំណោមអាសនៈទាំងអស់១២៣ ដែលត្រូវបានជ្រើសតាំងនៅក្នុង រដ្ឋសភានៅក្នុង ឆ្នាំ២០០៤ (១៦ភាគរយ) និង ១៤.៦ភាគរយនៃអាសនៈក្រុមប្រឹក្សាឃុំ/សង្កាត់ ដែលត្រូវបាន ជ្រើសតាំងនៅក្នុងការបោះឆ្នោតជ្រើសរើសក្រុមប្រឹក្សាឃុំ/សង្កាត់គឺជាស្ត្រីជាអ្នកកាន់កាប់ ស្ត្រីមានចំនួនតែពីររូបប៉ុណ្ណោះ ក្នុងចំណោមរដ្ឋមន្ត្រីចំនួន ៣៧រូប (៥.៤ភាគរយ) និង៨រូបប៉ុណ្ណោះ ក្នុងចំណោមរដ្ឋលេខាធិការចំនួន១២៧រូប (៦.៣ភាគរយ) ។ នៅក្នុងកម្លាំងពលកម្មសរុប ១ភាគ៣ (១/៣) នៃបុគ្គលិកអាជីព និងបច្ចេកទេស គឺជាស្ត្រី ប៉ុន្តែមានស្ត្រីតែ ១៤ភាគរយប៉ុណ្ណោះ មានមុខតំណែងជាអ្នកធ្វើច្បាប់ មន្ត្រី ជាន់ខ្ពស់ និងអ្នកគ្រប់គ្រង ។

**វិសមភាព និងសកម្មភាពសាធារណៈ៖ តួនាទីរបស់ស្ត្រី**

*ការចំណាយសាធារណៈ និងសមធម៌*

រដ្ឋអាចមានឥទ្ធិពលលើការអភិវឌ្ឍន៍សេដ្ឋកិច្ច និងសង្គមជាតិ តាមរយៈបណ្តាញមួយចំនួន ។ ទី១ គឺតាមរយៈ ការបង្កើនចំណូល និងការកំណត់ទិសដៅចំណាយសាធារណៈ ។ ប្រព័ន្ធគ្រប់គ្រងហិរញ្ញវត្ថុសាធារណៈ (PFM) របស់ កម្ពុជា មានបញ្ហាធ្ងន់ធ្ងរមួយចំនួន ប៉ុន្តែក្នុងរយៈពេលពីរឆ្នាំកន្លងមកនេះ កម្មវិធីកំណែទម្រង់ប្រព័ន្ធគ្រប់គ្រងហិរញ្ញវត្ថុ សាធារណៈ បានចាប់ផ្តើមធ្វើឱ្យមានភាពរីកចំរើនដ៏គួរឱ្យកត់សំគាល់ក្នុងការកែទម្រង់ប្រព័ន្ធនេះ ។ កំណែទម្រង់ទាំងនេះ បើកផ្លូវឱ្យមានលទ្ធភាពជាច្រើនសំរាប់ការកំណត់ទិសដៅចំណាយសាធារណៈប្រកបដោយប្រសិទ្ធភាព និងភាពស័ក្តិសិទ្ធិ ឈានទៅកាត់បន្ថយភាពក្រីក្រ ។ អាទិភាព រួមមាន :

- បង្កើនការប្រមូលចំណូល (ជាពិសេសតាមរយៈការកែលម្អអរដ្ឋបាលពន្ធដារ)
- រៀបចំវិធានការរឹងមាំ មានតម្លាភាពសំរាប់ប្រសិទ្ធភាពក្នុងការប្រើប្រាស់ចំណូលយ៉ាងច្រើន ដែលគេរំពឹងថា នឹងបានមកពីប្រេង និងឧស្ម័ន ក្នុងរយៈពេលពីរបីឆ្នាំខាងមុខ
- បែងចែកការចំណាយឡើងវិញឆ្ពោះទៅរកគោលដៅអាទិភាព (ផ្លាស់ប្តូរការចំណាយពីរដ្ឋបាលទូទៅទៅវិស័យ អាទិភាព ផ្លាស់ប្តូរតុល្យភាពនៃជំនួយផ្តល់ពីបរទេស (ODA) ពីជំនួយបច្ចេកទេសទៅជាការចំណាយមូលធន)
- បង្កើនការចំណាយមូលធនដោយសង្កត់ធ្ងន់លើវិស័យសេដ្ឋកិច្ច (ផ្លូវ ធារាសាស្ត្រ ថាមពល) ដែលនឹងមាន ឥទ្ធិពលលើការបែងចែកឱកាស និងគំរូនៃកំណើន ។
- បង្កើនការចំណាយចរន្ត ទាំងលើការថែទាំ (ដើម្បីទ្រទ្រង់តម្លៃនៃការវិនិយោគមូលធន) ហើយសំខាន់ជាងនេះ គឺលើបៀវត្សរ៍មន្ត្រីរាជការ ។ ការបង្កើនបៀវត្សរ៍សំរាប់បុគ្គលិកផ្នែកសាធារណៈ រួមជាមួយនឹងការគ្រប់គ្រងល្អ

ប្រសើរ គឺជាកត្តាសំខាន់ក្នុងការបង្កើតនូវស្ថាប័នដ៏រឹងមាំ ដែលអាចរៀបចំ និងអនុវត្តយុទ្ធសាស្ត្រអភិវឌ្ឍន៍ ជាតិបាន ។

*ការអនុវត្តន៍ផ្លូវច្បាប់បច្ចុប្បន្ន ខ្លះខាតគំរូ*

ការបែងចែក និងការគ្រប់គ្រងចំណាយ មិនមែនជាឧបករណ៍តែមួយដែលរដ្ឋាភិបាលអាចបង្ហាញទិសដៅនៃ ការអភិវឌ្ឍន៍ជាតិប៉ុណ្ណោះទេ ។ រដ្ឋាភិបាលក៏អាចមានឥទ្ធិពលលើការផ្លាស់ប្តូរផ្នែកសេដ្ឋកិច្ច និងសង្គមផងដែរ តាមរយៈ មុខងារនិយតកម្មរបស់ខ្លួន : គឺថា ដោយការបង្កើត និងអនុវត្តច្បាប់ និងគោលនយោបាយ ដែលបង្កើតឱ្យមានការលើក ទឹកចិត្ត និងការប្រាស្រ័យទាក់ទងរវាងតួអង្គផ្សេងៗគ្នា ។

ទោះជាយ៉ាងណាក៏ដោយ កម្ពុជាប្រឈមមុខចំពោះការលំបាកដែលលេចធ្លោរមួយចំនួនក្នុងការបង្កើត និងអនុវត្ត ច្បាប់ និងគោលនយោបាយ ។ សមត្ថភាពរបស់រដ្ឋនៅទាបនៅឡើយ ឆ្លុះបញ្ចាំងតាមរយៈធនធានហិរញ្ញវត្ថុ និងសម្ភារៈ នៅមានកំរិត មន្ត្រីរាជការដែលមានការអប់រំជ្រៅជ្រះមានចំនួនតិចតួច ទិន្នន័យសំរាប់តាក់តែង និងត្រួតពិនិត្យតាមដាន គោលនយោបាយផ្នែកលើភស្តុតាង តំរង់ទិសលទ្ធផលនៅមានកំរិត និងការរៀបចំស្ថាប័ន ដែលដូចនៅក្នុងប្រទេស ដែលមានចំណូលទាបជាច្រើនទៀតដែរ មិនត្រូវបានតំរង់ទៅតាមការធ្វើសេចក្តីសម្រេចចិត្តដែលមានការឆ្លើយតប និង ទទួលខុសត្រូវ ។ ដោយឡែក ផ្នែកច្បាប់ និងតុលាការនៅកម្ពុជា ខកខានមិនបានផ្តល់សេវា ដែលសមស្របទៅនឹង ទស្សនៈនៃភាពស្មើគ្នាចំពោះមុខច្បាប់ ។ កង្វះខាតធនធាន និងតម្លាភាព និងគណនេយ្យភាពដែលមានកំរិតទាប ត្រូវបាន ឆ្លុះបញ្ចាំងនៅក្នុងការមិនជឿទុកចិត្តជាទូទៅលើឥរិយាបថ និងតុលាការ ដែលត្រូវបានមើលឃើញថាពុករលួយ ឬស្ថិតនៅ ក្រោមឥទ្ធិពលនយោបាយ ។ នៅពេលប្រឈមមុខជាមួយទំនាស់ណាមួយ ប្រជាជនកម្ពុជាភាគច្រើន ព្យាយាម ដោះស្រាយទំនាស់នោះ ដោយមិនជ្រើសរើសប្រើប្រព័ន្ធតុលាការឡើយ ។

*ស្ថាប័នដែលត្រឹមត្រូវ ជាទូទៅពាក់ព័ន្ធក្នុងដំណាក់កាលជាច្រើន*

បច្ចុប្បន្ននេះ ទាំងគំនិតផ្នែកទ្រឹស្តី ទាំងគំនិតផ្នែកអនុវត្តន៍ កំពុងសង្កត់ធ្ងន់លើតួនាទីរបស់ស្ថាប័នក្នុងការបង្កើតនូវ ការផ្លាស់ប្តូរផ្នែកសេដ្ឋកិច្ច និងសង្គម ។ ប៉ុន្តែ មានការសម្រេចបានជោគជ័យតិចតួចជាមួយនឹងការព្យាយាមផ្ទេរ និងយក "ការអនុវត្តន៍ល្អជាលក្ខណៈអន្តរជាតិ" ពីប្រទេសមួយទៅអនុវត្តនៅប្រទេសមួយទៀត ។ ការរៀបចំផ្នែកស្ថាប័នប្រកប ដោយប្រសិទ្ធភាពសំរាប់លទ្ធផលគោលនយោបាយដែលបានកំណត់ ទំនងជានឹងមានភាពខុសគ្នាច្រើនពីប្រទេសមួយទៅ ប្រទេសមួយ ។ ប្រការនេះ មួយផ្នែកគឺដោយសារតែនៅកម្ពុជា ក៏ដូចជានៅក្នុងប្រទេសជាច្រើនដែរ ច្បាប់រដ្ឋជាផ្លូវការ សំរាប់ការអនុវត្តន៍ គឺជាចំណុចមួយក្នុងចំណោមចំណុចយោងផ្នែកបទដ្ឋានជាច្រើន ខណៈពេលដែលតម្លៃ និងអាកប្បកិរិយា ក៏ត្រូវបានបង្កើតឡើងដោយការយល់ដឹងអំពីសិទ្ធិ "តាមប្រពៃណី" ផងដែរ (ឧ. សិទ្ធិរបស់គ្រួសារក្នុង ការរានដីសំរាប់ការធ្វើស្រែចំការ ឬទាញយកធនធានពីព្រៃឈើ) ឬដោយទស្សនៈយល់ឃើញក្នុងចំណោមតួអង្គ

ដែលមានអំណាចថា តួនាទីផ្តល់សិទ្ធិផ្តាច់មុខក្នុងការគ្រប់គ្រង ឬបោះបង់ធនធានសាធារណៈ តាមមធ្យោបាយដែលមិនត្រូវបានភ្ជាប់កាតព្វកិច្ចដោយវិធានផ្លូវការ ។ ភាពចម្រុះផ្នែកច្បាប់នេះ មិនមែនមានសំរាប់តែកម្ពុជាមួយប៉ុណ្ណោះទេ ប៉ុន្តែពិតជាបង្កើតនូវបញ្ហាប្រឈមដ៏ធំមួយសំរាប់កម្ពុជា ។

ក្រៅពីការប៉ុនប៉ងដើម្បីបង្កើតរចនាសម្ព័ន្ធរដ្ឋ ឱ្យយ៉ាងល្អឥតខ្ចោះដើម្បីសម្រេចបានការអនុវត្តគោលនយោបាយសាធារណៈ គេក៏អាចទទួលជោគជ័យថែមទៀតដែលជាមួយនឹងដំណើរការដែលធ្វើច្រើនដង និងដែលមិនមានរបៀបរៀបរយ ដោយទទួលស្គាល់នូវតួនាទីដ៏សំខាន់ដែលនឹងត្រូវបានបំពេញដោយរចនាសម្ព័ន្ធ " បណ្តោះអាសន្ន " ។ នៅក្នុងករណីជាច្រើន ភាពរីកចំរើននៅកម្ពុជា សម្រេចបាននៅក្នុងបរិបទដ៏តូចចង្អៀត ដោយសង្ឃឹមថានឹងបង្កើតស្ថាប័នដ៏រឹងមាំ និងបន្តរៀបចំស្ថាប័ននេះតទៅទៀត ជាជាងតាមរយៈការប៉ុនប៉ងដើម្បីអនុវត្ត កំណែទម្រង់រៀបចំស្ថាប័នទាំងមូលដ៏ទូលំទូលាយមួយនោះ ។ ឧទាហរណ៍ ទំនាក់ទំនងចំពោះកិច្ចព្រមព្រៀងកូតាពាណិជ្ជកម្ម ត្រូវបានបង្កើតឡើងដើម្បីជំរុញស្តង់ដារការងារនៅក្នុងឧស្សាហកម្មនាំចេញសំលៀកបំពាក់ ។ គោលការណ៍នៃការធ្វើផែនការថ្នាក់មូលដ្ឋានដោយមានការចូលរួម និង ដោយមានការទទួលខុសត្រូវ ត្រូវបានដាក់ឱ្យអនុវត្ត តាមរយៈ "ច្បាប់គំរោង" ដែលត្រូវបានគាំទ្រដោយម្ចាស់ជំនួយ (វិធាននិងគោលការណ៍ស្ថាប័នថ្មី ដែលត្រូវបានរៀបចំឡើងក្រោមកម្មវិធីសីលា) ។ ក្នុងរយៈពេលកន្លងមកនេះ គោលការណ៍ទាំងនេះ បានចាក់ឫសយ៉ាងជ្រៅ និងមានឥទ្ធិពល លើការគិតគូររបស់រដ្ឋាភិបាលលើទិសដៅនៃគោលនយោបាយវិមជ្ឈការ និងវិសហមជ្ឈការ ។ នៅក្នុងករណីនីមួយៗ គេមិនទាន់ទទួលបានលទ្ធផលល្អឥតខ្ចោះនៅឡើយទេ បើសិនជាគេមើលឃើញក្រោមទស្សនាទានសេរីនៃនីតិរដ្ឋ ប៉ុន្តែវាបានឆ្លុះបញ្ចាំងឱ្យឃើញភាពជឿនលឿនយ៉ាងធំធេងលើអ្វីដែលមានពីមុន និងពិតជាបានបើកផ្លូវចំពោះលទ្ធភាពសំរាប់ភាពរីកចំរើនតាមដំណាក់កាលៗនាពេលអនាគត ។

**ខ្លឹមសារសង្ខេប : របកគំហើញ និង ការរៀបចំគោលនយោបាយ**

ដោយប្រើទិន្នន័យពីការអង្កេតគ្រួសារថ្នាក់ជាតិ ការសិក្សាបែបគុណភាព និងការស្ទង់មតិ របាយការណ៍នេះរកឃើញចំណុច ដូចខាងក្រោម :

- វិសមភាពលើការប្រើប្រាស់នៅជនបទបានកើនឡើង ក្នុងរយៈពេលមួយទសវត្សរ៍កន្លងមកនេះ ។ កត្តានេះរុញឱ្យមានវិសមភាពសរុបនៅកម្ពុជា ។ ចំណែកវិសមភាពនៅតំបន់ក្រុងមិនមានការប្រែប្រួលទេ ។ វិសមភាពលើការប្រើប្រាស់នៅជនបទ បានកើនឡើងក្នុងកំឡុងឆ្នាំ១៩៩៣-១៩៩៧ ប៉ុន្តែបន្ទាប់មកនៅថេររវាងឆ្នាំ១៩៩៧ និងឆ្នាំ២០០៤ ។
- ផ្ទុយពីការវិភាគវិសមភាពផ្នែកលើទិន្នន័យនៃការប្រើប្រាស់ ការវិភាគវិសមភាពផ្នែកលើទិន្នន័យមិនមែនប្រើប្រាស់ដូចជា ការចុះឈ្មោះចូលរៀន និងអត្រាមរណភាពកុមារ បង្ហាញថា មានការថយចុះក្នុងរយៈពេលកន្លងមក ។

វិសមភាពលើការប្រើប្រាស់ហេដ្ឋារចនាសម្ព័ន្ធ (ផ្លូវថ្នល់) សេវាប្រើប្រាស់ (ទឹកស្អាត អគ្គិសនី) និងសេវាមូលដ្ឋាន (ការអប់រំ ការថែទាំសុខភាព) ក៏ត្រូវបានកាត់បន្ថយផងដែររវាងឆ្នាំ១៩៩៧ និងឆ្នាំ២០០៤ ហើយ គម្លាតយេនឌ័រនៅក្នុងផ្នែកអក្ខរភាព និងការអប់រំ ក៏បានកាត់បន្ថយដែរ ។

- វិសមភាពនៅតំបន់ជនបទ និងតំបន់ក្រុង កើតចេញពីប្រភពពីរ : គម្លាតរវាងក្រុមអ្នកមានបំផុត ២៥ ភាគរយ និង ក្រុមមនុស្សអ្នកដទៃទៀត និងវិសមភាពក្នុងចំណោមក្រុមអ្នកមានបំផុត២៥ភាគរយនេះ ។ មូលហេតុដែលនាំឱ្យមានការកើនឡើងនៃវិសមភាពនៅតំបន់ជនបទគឺបណ្តាលមកពីវិសមភាពដែលកើនឡើងក្នុងចំណោមក្រុមអ្នកមានបំផុត២៥ភាគរយនេះឯង ។

ផ្អែកលើលទ្ធផល និងការវិភាគរបាយការណ៍នេះ យើងសន្និដ្ឋានថា គោលនយោបាយដែលដោះស្រាយភាពក្រីក្រដោយផ្ទាល់ ក៏នឹងដោះស្រាយនូវបញ្ហាវិសមភាពផងដែរ ពីព្រោះកំណើននៃចំណូលរបស់ជនក្រីក្រនឹងកាត់បន្ថយនូវវិសមភាពរវាងអ្នកមាន-អ្នកក្រ ។ របាយការណ៍នេះដាក់ចេញនូវអាទិភាពផ្នែកគោលនយោបាយមួយចំនួនដើម្បីឆ្លើយតបចំពោះកង្វល់អំពីវិសមភាពនេះ:

ទីមួយ ការបន្តកិច្ចប្រឹងប្រែងលើ *កំណែទម្រង់សេដ្ឋកិច្ច* និងការកែលំអ *បរិយាកាសវិនិយោគ* ។ ការថែរក្សាភាពបើកចំហ និងចក្ខុវិស័យសកលរបស់សេដ្ឋកិច្ច គឺជាយុទ្ធសាស្ត្រដ៏ល្អបំផុតសំរាប់កំណើនជាបន្ត និងការកាត់បន្ថយភាពក្រីក្រប្រកបដោយចីរភាព ។

ទីពីរ អាទិភាពនៅក្នុងគោលនយោបាយ *ដីធ្លី* គឺការបង្កើនល្បឿន និងពង្រឹងការចុះបញ្ជីដីជាលក្ខណៈប្រព័ន្ធដោយពង្រីកការចុះបញ្ជីនេះទូទាំងប្រទេស រាប់បញ្ចូលទាំងតំបន់ដាច់ស្រយាល និងតំបន់ដែលងាយមានជម្លោះផង ។ គោលនយោបាយដីធ្លីនៅក្នុងយុទ្ធសាស្ត្រកសិកម្មគួរផ្តល់អាទិភាពដល់ការធ្វើស្រែចំការជាលក្ខណៈគ្រួសាររាប់បញ្ចូលទាំងការបែងចែកឡើងវិញនូវដីសម្បទានសេដ្ឋកិច្ចខ្នាតធំដែលមិនបានប្រើប្រាស់ទៅឱ្យគ្រួសារក្រីក្រដែលគ្មានដីធ្លីផង ។

ទីបី ត្រូវការវិនិយោគថែមទៀតលើការកសាង និងបន្តបំពាក់ការថែទាំ *ហេដ្ឋារចនាសម្ព័ន្ធមូលដ្ឋាន* ដើម្បីតភ្ជាប់តំបន់ដាច់ស្រយាលនៃប្រទេសនេះទៅនឹងកាលានុវត្តភាពផ្នែកសេដ្ឋកិច្ច និងសេវាសង្គមដែលកំពុងតែមានការកែលំអ ។ ផ្លូវថ្នល់នៅជនបទ ជាក់ស្តែងមានផលប៉ះពាល់ធំធេងក្នុងការធ្វើឱ្យមានសមភាពរវាងតំបន់មួយទៅតំបន់មួយទៀត ។ ហើយក៏មានតំរូវការជាបន្ទាន់ផងដែរ ក្នុងការបង្កើនវិនិយោគទៅលើការកែលំអប្រព័ន្ធទឹកស្អាត និងអនាម័យនៅតំបន់ជនបទ : គម្លាតរវាងតំបន់ក្រុង-ជនបទ ក្នុងការប្រើប្រាស់មូលដ្ឋានទាំងនេះ នៅតែមានទំហំធំនៅឡើយ ។

ទីបួន ការពង្រឹងលើវឌ្ឍនភាពដែលសម្រេចបានរហូតដល់បច្ចុប្បន្ន ដោយបន្តកែលំអ ទាំងបរិមាណ ទាំងគុណភាព និង ទាំងភាពមានគ្រប់គ្រាន់នៃ *ការអប់រំមូលដ្ឋាន* ដោយសង្កត់ធ្ងន់លើការដោះស្រាយមូលហេតុនៃការចុះឈ្មោះយឺតយ៉ាវ និង ការបោះបង់ចោលការសិក្សារបស់សិស្ស ។ មានសារសំខាន់ដូចគ្នាដែរនោះ គឺកម្មវិធីអក្ខរកម្មមនុស្សពេញវ័យ

ទូទាំងប្រទេសដ៏ទូលំទូលាយមួយ ដែលជាជំហានដំបូងក្នុងការបំពេញបន្ថែម (និងធ្វើឱ្យមានសមភាព) ធនធានមនុស្សសំរាប់ក្រុមមនុស្សពេញវ័យ ។

ទីប្រាំ ការផ្តល់សេវាថែទាំសុខភាព ត្រូវផ្តោតលើការថែទាំបឋម និងការថែទាំបង្ការ ដោយសង្កត់ធ្ងន់លើការពង្រីកនូវលទ្ធភាព និងភាពមានគ្រប់គ្រាន់ជារូបវន្ត (ដាក់គោលដៅលើការមិនយកថ្លៃសេវា ដែលត្រូវបានគាំទ្រដោយមូលនិធិសមធម៌) និងកិច្ចប្រឹងប្រែងរួម ក្នុងការកែលំអសុខភាពមាតា និងកាត់បន្ថយអត្រាមរណភាពមាតាដែលមានកំរិតខ្ពស់ ។ ការពង្រីកវិនិយោគលើការកែលំអទឹកស្អាត និងអនាម័យ នឹងដើរតួនាទីដ៏សំខាន់ក្នុងការកាត់បន្ថយបន្ទុកជំងឺ និងថ្លៃចំណាយផ្នែកសេដ្ឋកិច្ចដែលពាក់ព័ន្ធ ។

ជាចុងក្រោយ ការធ្វើឱ្យប្រសើរឡើងថែមទៀតក្នុងការផ្តល់សេវា គឺ ពីងផ្អែកលើការបង្កើតនូវស្ថាប័នដ៏រឹងមាំហើយឆ្លើយតបជាងមុន ។ បន្តកិច្ចការ កំណែទម្រង់ប្រព័ន្ធគ្រប់គ្រងហិរញ្ញវត្ថុសាធារណៈ ដោយសង្កត់ធ្ងន់លើការកែលំអប្រាក់ខែមន្ត្រីរាជការនិងការគ្រប់គ្រងសេវាសាធារណៈ និង ការបង្កើតឱ្យមានការរៀបចំការប្រើចំណូលពីប្រេងនាពេលអនាគត ប្រកបដោយតម្លាភាព និងប្រសិទ្ធភាព គឺជាការងារសំខាន់បំផុត ។